



Save the Children.

MÉZCLATE CONMIGO

Taller sobre escolarización
inclusiva para familias

**TALLER C: Sensibilizar sobre
la diversidad en la
elección de centro**

1 hora



Directora de Políticas de Infancia y Sensibilización:

Catalina Perazzo

Responsable de Incidencia Social:

Michelle Quintero

Coordinación:

Agustina Dellasanta

Álvaro Ferrer

Autoría:

Paloma de la Cruz

Elena Bernia

Gráficos:

Paloma de la Cruz (Persona Servicios de Co-creación, S.L.)

Arte y maquetación:

Paloma de la Cruz (Persona Servicios de Co-creación, S.L.)

Edita:

Save the Children España

Octubre_2023

Esta guía forma parte de “**Herramientas Mézclate Conmigo: Acciones para una escolarización inclusiva**”. Encuentra otras herramientas y más información en: www.mezclateconmigo.com

Agradecimientos:

A todas aquellas personas que formaron parte de los grupos de discusión para el proceso de co-creación y diseño de herramientas que promuevan la desegregación escolar en España. Este recorrido no habría sido tan enriquecedor como lo fue sin su visión, experiencia, conocimiento y dedicación.

Especialmente, a Laura y Jaume de la Oficina Municipal d’Escolarització de Lleida y a las directoras de las escoles bressol de dicho Ajuntament. Gracias por la enorme confianza e implicación en el proyecto.

A nuestras compañeras de Save the Children, por la escucha y el apoyo de cada día.

Estas herramientas han sido diseñadas en base a los valiosos aportes e ideas de grupos de trabajo organizados por Save the Children España y Persona Servicios de Co-creación S.L., de los cuales participaron:

- **Àlex Boix del Olmo** Dirección General de Inclusión Educativa. Conselleria de Educació de València.
- **Ana Alicia Rodríguez Millas** Inspectora Central de Educación de la Consejería de Educación, Cultura y deportes de Castilla-La Mancha.
- **Ariadna Cavero Cayuelas** Oficina Municipal d'Escolarització. Ajuntament de Rubí.
- **Bernat Ferrer** Col·lectiu d'Escoles contra la Segregació.
- **Carlos Velázquez Gil** Inspector de Educación de Castilla-La Mancha.
- **Carme Pallès** Ayuntamiento de Sabadell (Barcelona).
- **Carmen Blanco Chinchilla** Trabajadora Social del Ayuntamiento de Madrid.
- **Cristina Bohanna** Departamento de Educación, Cultura y Deporte. Gobierno de Aragón.
- **Eva García-Bajo Pierna** IES Avempace (Zaragoza).
- **Fina Vilarrúbias Calaf** Tècnica d'Ensenyament Ajuntament d'Igualada.
- **Irene López Fogués** Voluntaria SCE.
- **Iñigo Salaberria** Federación de Asociaciones de Gestión de Escuelas Públicas Vascas.
- **Jaume Mor Sancho** Jefe de la Sección de Planificación Educativa. Ajuntament de Lleida.
- **José Antonio Cañabate Vecina** Jefe del Servicio de Escolarización. Consejería de Educación y Universidades. Illes Balears.
- **José Manuel Rodríguez Victoriano** Profesor del Departamento de Sociología y Antropología social de la Universidad de Valencia.
- **Juan Molano Villar** Asociación Barró.
- **Juan Ruiz Jiménez** Iniciativa Legislativa de los Ayuntamientos por una Escolarización Inclusiva (ILA).
- **Laura Marin** Oficina Municipal d'Escolarització. Ajuntament de Lleida.
- **Lola Requena** Acción Educativa.
- **M. Carmen Godoy Mesas** Dirección General de Inclusión Educativa. Conselleria de Educació de València.
- **María Seguro** Fundació Bofill.
- **Marta García M.** Asociación Vecinal La Flor.
- **Miguel Ángel Castan** Inspección de Educación del Servicio Provincial de Zaragoza.
- **Nélida Zaitegi de Miguel** Maestra y Pedagoga.
- **Rafael Bermudo del Pino** Inspector de Educación. Asociación de Inspectores de Educación de Andalucía ADIDE-A.
- **Rosa Llorente García** Directora CEIP Ramiro Solans (Zaragoza).
- **Rubén Pacheco Díaz** Presidente de FAMPVA-València y de la Confederación de AMPA Gonzalo Anaya del País Valencià.
- **Victoria Eugenia Castrillón Zapata** Presidenta Asociación Alma Latina.

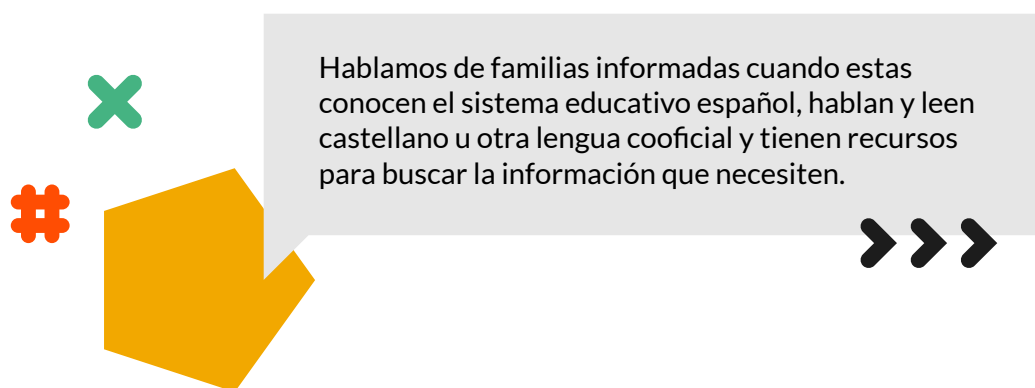
ÍNDICE

RESUMEN	7
OBJETIVOS DEL TALLER	7
CONCEPTOS CLAVE	8
FICHA TÉCNICA	10
CARPETA DE RECURSOS	10
ITINERARIO	11
DINÁMICAS	13

RESUMEN

Este itinerario propone la realización de un taller de escolarización inclusiva en el que tu prioridad sea sensibilizar sobre la diversidad a familias informadas, además de aportar información sobre el proceso de escolarización.

Se introducen conceptos relacionados con la diversidad, la inclusión educativa y los beneficios de que los niños y las niñas estudien en una escuela en la que haya diversidad, para llegar a hacer una reflexión sobre los criterios de las familias asistentes a la hora de elegir escuela. Tras este ejercicio se explica cómo es el proceso de escolarización.



OBJETIVOS DEL TALLER

QUEREMOS

- Sensibilizar sobre el valor de la diversidad y la inclusión en los entornos educativos.
- Reflexionar sobre cuáles son los criterios que cada familia tiene en cuenta para elegir centro educativo (nutriéndose del conocimiento colectivo).
- Orientar sobre cómo es el proceso de escolarización y aportar contactos de referencia.

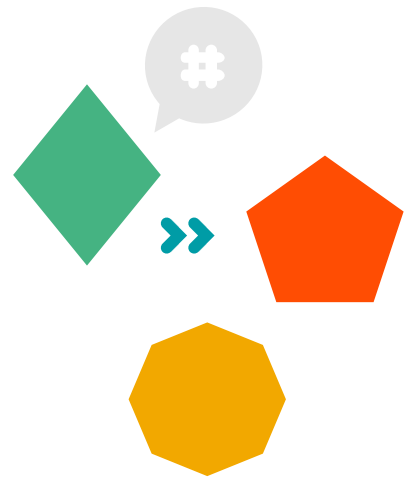
NO QUEREMOS

- Convencer a las familias de que tomen una decisión concreta.
- Llegar a consenso entre todas las personas participantes.
- Entrar a valorar cuáles son el mejor y el peor centro educativo de la zona.
- Ahondar en los problemas del proceso de escolarización.

CONCEPTOS CLAVE

La **separación de niños y niñas** en diferentes centros educativos **según su situación socioeconómica** (segregación escolar socioeconómica) es una de las principales **barreras para garantizar la equidad educativa**, la cohesión social y contribuir a un crecimiento económico inclusivo.

Luchar contra la segregación escolar beneficia no solo a la infancia que procede de contextos socioeconómicos más desfavorecidos, sino a **toda la sociedad en su conjunto**.



¿QUÉ ES LA SEGREGACIÓN ESCOLAR?

- **Segregación escolar:** Es el resultado de las desviaciones o diferencias que se dan entre la composición de las escuelas y la composición del entorno en el que se encuentran. A mayores diferencias, mayor segregación habrá.

Cuando hablamos de segregación nos referimos a un territorio específico. Puede existir segregación escolar a nivel de país, Comunidad Autónoma, localidad o barrio.

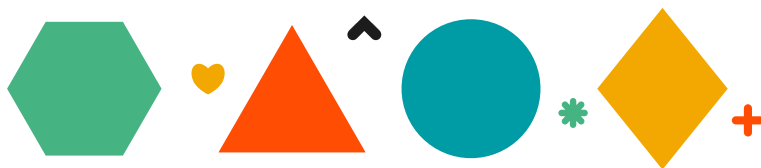


Existen varios tipos de segregación escolar. Vamos a poner el foco en segregación socioeconómica y segregación migrante.

- **Segregación escolar socioeconómica:** esta situación se presenta cuando observamos que los niños y las niñas con menos recursos se concentran en unos centros escolares determinados, y los niños y niñas con más recursos en otros diferentes.
- **Segregación escolar migrante:** distribución desigual en centros escolares de los niños y niñas que pertenecen a las familias de origen migrante.

¿QUÉ ES LA EDUCACIÓN INCLUSIVA?

- **Educación inclusiva:** Es el tipo de educación que busca que los niños y niñas aprendan juntos en escuelas diversas, ofreciendo una atención educativa que favorezca que todas y todos, sin importar sus diferencias, desarrollen al máximo su potencial.
- **Escuela diversa:** es aquella que admite a todos los niños y niñas (que vienen de otros países, con discapacidad o dificultades de aprendizaje) y tiene medidas para acompañar su integración; trabaja en la prevención de la discriminación y el acoso; no tiene barreras de acceso físicas; la información es accesible para todas las familias y nadie se queda sin optar a servicios o actividades dentro del horario escolar por no poder pagarlos.



¿QUÉ ES EL PROCESO DE ESCOLARIZACIÓN? ¿CUÁNDO ES INCLUSIVO?

- **Proceso de escolarización:** conjunto de pasos que se producen desde que las familias se informan del proceso y plazos para escolarizar a sus hijos e hijas, (conocen la oferta formativa de su barrio o pueblo, realizan la solicitud para escolarizar a su hijo en un centro), hasta que los/las matriculan en el centro educativo asignado.
- **Proceso de información a familias:** conjunto de pasos dentro del proceso de escolarización que se producen cuando la Administración informa a las familias o las familias solicitan información sobre escolarización.
- **Escolarización inclusiva:** es la que garantiza un proceso que contribuye a una distribución equilibrada del alumnado en los centros educativos del barrio o localidad sin importar sus diferencias (socioeconómicas, culturales, etc.).



FICHA TÉCNICA

Duración: 1 hora

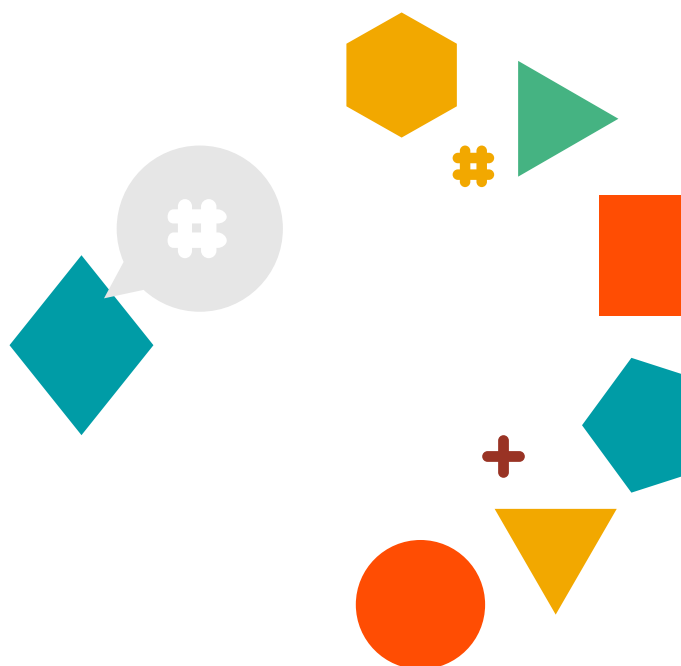
Grupo: 12-15 personas.

Espacio: Se necesita una sala con pared o pantalla y un proyector. En caso de no disponer de proyector, utilizar una pared o pizarra en la que pegar las diapositivas impresas en tamaño grande.

Si es posible, colocar las sillas en disposición plenaria (semicírculo).

Material:

- Ordenador
- Proyector
- Notas adhesivas
- Rotulador
- Pared con papel grande o pizarra
- Cinta de carroceros
- Papel (cuartillas) y bolígrafos para las personas asistentes (opcional)
- Una fotocopia por familia de “Material de cierre del taller” que ya habrás personalizado



CARPETA DE RECURSOS






Ponemos a tu disposición una carpeta de recursos que necesitarás para hacer el taller. En ella encontrarás:

- “Presentación Taller C” (**Presentacion_Taller-C.pptx**) que tendrás que personalizar antes del taller (en caso de no tener proyector, imprímelo en DIN A3). En la siguiente página se indican las diapositivas de esta presentación que corresponden a cada dinámica.
- “Tabla de enlaces sobre escolarización por Comunidad Autónoma” (**Enlaces_CCAA-2023.pdf**) (te puede ayudar a preparar la parte de escolarización el taller).
- “Material de cierre del taller” (**Material-cierre.docx**) que tendrás que personalizar e imprimir antes del taller.
- Las fuentes (**Tipografía-Lato y Tipografía-Oswald**) que necesitas instalar para ver correctamente y editar estos recursos.

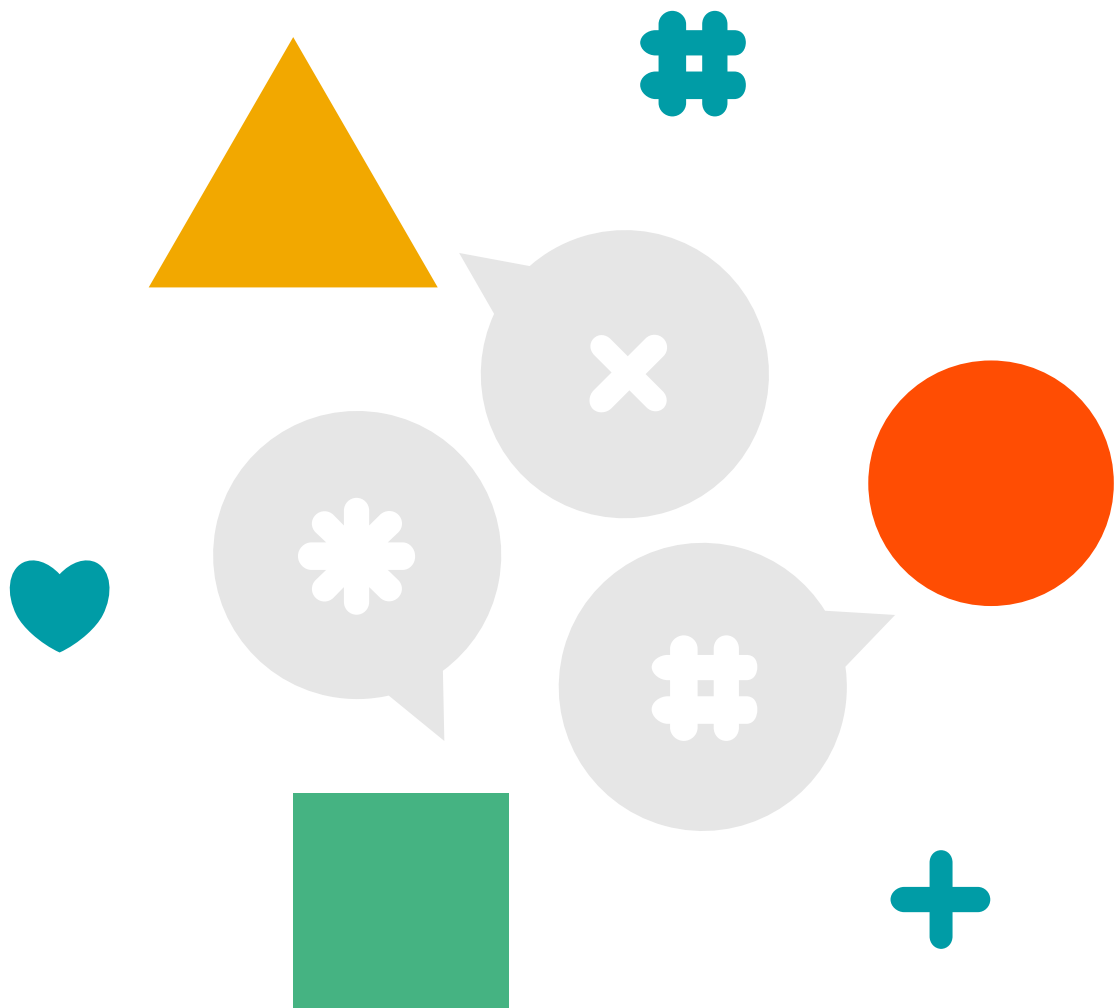


DESCARGA LA
CARPETA DE
RECURSOS

ITINERARIO

DINÁMICA	DURACIÓN	DIPOSITIVAS	MATERIAL ESPECÍFICO
 p.14 DINÁMICA DE PRESENTACIÓN: ALGO EN COMÚN	15 min	1	1 nota adhesiva por asistente en la que hayamos dibujado un corazón
  p.16 LA DIVERSIDAD EN LAS ESCUELAS Y SUS BENEFICIOS	15 min	2-10	
  p.18 REFLEXIÓN: CRITERIOS PARA ELEGIR ESCUELA	10 min	11	Notas adhesivas , rotulador y pared o pizarra Bolígrafos y papel
  p.20 EXPLICACIÓN: EL PROCESO DE ESCOLARIZACIÓN	15 min	12-29	<div style="border: 1px solid green; padding: 5px; display: inline-block;"> Debes personalizar estas diapositivas antes del taller </div>
  p.24 CIERRE DEL TALLER Y ENTREGA DE MATERIAL	5 min	30-31	Fotocopias de "Material de cierre del taller" que ya habrás personalizado

DINÁMICAS





DINÁMICA DE PRESENTACIÓN: ALGO EN COMÚN

15 min

¿PARA QUÉ SIRVE?

- Presentar la sesión.
- Para que las personas participantes se presenten y conozcan los nombres de las demás.
- Empezar a compartir sus experiencias y visualizar que hay cosas que nos unen.

¿QUÉ MATERIALES NECESITAS?

Un taco de notas adhesivas y un rotulador. Dibujaremos, antes del taller, un corazón (u otro símbolo fácil de dibujar) en tantas notas adhesivas como participantes vaya a haber.

¿CÓMO SE HACE?

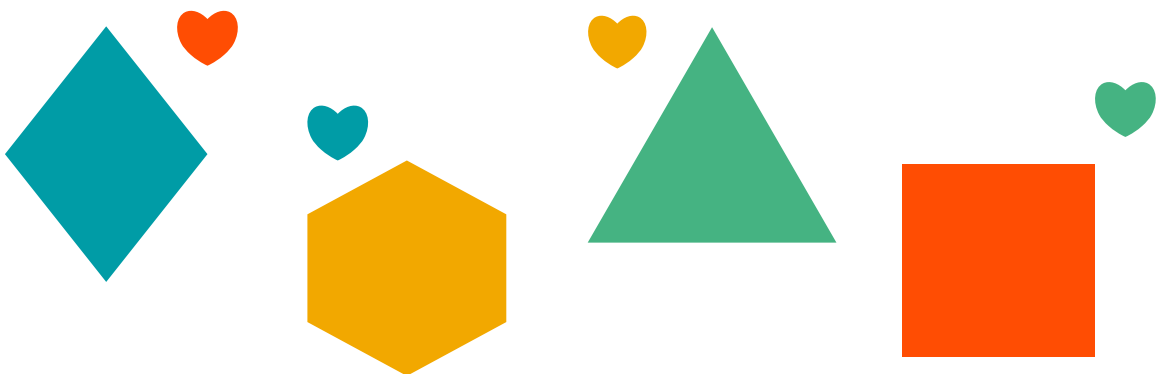
DISPOSICIÓN: Formamos un círculo. Puede ser de pie o sentados en las sillas.

1. **INTRODUCCIÓN:** Da la bienvenida y las gracias a las personas asistentes. Explica brevemente quién eres, el título del taller, la entidad a la que perteneces y que este taller es una propuesta lanzada por Save the Children. Recuerda la duración del taller (1 hora).
2. Comenta que antes de empezar quieres que os conozcáis un poco mejor.
3. Toma el taco de notas adhesivas dibujadas. Di tu nombre y una **actividad que disfrutas** haciendo. A continuación, pégate en la camiseta, a la altura del corazón, la primera nota adhesiva.
4. Pregunta al grupo **si alguien también disfruta con esa misma actividad**. Acércate a la primera persona que diga que sí, y entrégale el taco de notas.
5. Indica a la persona que recibe el taco que repita lo que has hecho tú. Esa persona dice su nombre y otra actividad con la que disfruta. Se pega una nota adhesiva dibujada y pasa el taco a alguien que disfrute con lo mismo que ha dicho. Esta operación se repite hasta que **todas las personas** del círculo **tengan una nota adhesiva** pegada.

6. **CIERRE DE LA DINÁMICA:** Hacer la observación de que todas las personas de esa sala somos diferentes entre nosotras pero tenemos cosas en común. Compartimos actividades que disfrutamos, el lugar en el que vivimos (barrio, pueblo, ciudad...) y el hecho de que tienen niños y niñas en sus familias a quienes tienen que apuntar o inscribir en el colegio.

¿OTRAS RECOMENDACIONES?

- Tras la introducción transmite unas pequeñas normas o marco de relación: respeto, que todo el mundo pueda expresarse, intervenir brevemente. Esto ayuda a que luego sean más conscientes de estas cuestiones.
- Es posible que las personas se explayen en comentar su situación personal o la de su familia. Salvo que sea un grupo muy numeroso (más de 15 personas), deja que se expresen en este momento. En las siguientes dinámicas recuerda a las personas participantes que sean breves comentando sus situaciones personales, y ofréceles hablarlas cuando finalice el taller o en otro momento.





LA DIVERSIDAD EN LAS ESCUELAS Y SUS BENEFICIOS

15 min

¿PARA QUÉ SIRVE?

- Transmitir el valor que tiene la diversidad y la inclusión en el aprendizaje.
- Dar a conocer el concepto de segregación escolar de forma sencilla.
- Vincular estos conceptos a la elección de centro educativo.

¿QUÉ MATERIALES NECESITAS?

- “Presentación Taller C” (**diapositivas 2 a 10**) proyectada o impresa en formato grande y pegada en una pared o pizarra.



DESCARGA LA
CARPETA DE
RECURSOS

¿CÓMO SE HACE?

DISPOSICIÓN: Pide a los participantes que se coloquen mirando a la presentación.

Transmite al grupo la información contenida en las diapositivas que se describen a continuación.

Diapositiva 2: Todas las personas somos diferentes. Esto se llama diversidad. La diversidad es la cualidad de poseer variedad. Todas las personas somos distintas y diversas en cultura, género, capacidades, formas de aprender o nivel socioeconómico. Nuestra sociedad, hoy en día, es diversa.

Diapositiva 3: Las escuelas diversas son beneficiosas para el alumnado, y para el conjunto de la sociedad. ¿Cuáles son los beneficios de estudiar en escuelas diversas?

Diapositivas 4 a 7: En estas diapositivas se muestran algunas citas y observaciones acerca de las evidencias de los beneficios de estudiar en escuelas diversas. Aquellas frases sin referencia explícita corresponden a observaciones que desde Save the Children España extraemos de las fuentes indicadas. Muestra una de las evidencias e invita a las personas participantes a compartir algún comentario al respecto de la misma. Las afirmaciones son:

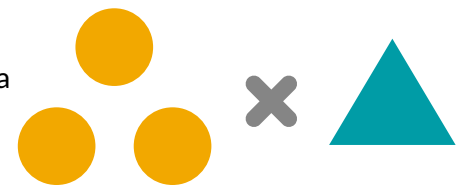
- **BENEFICIA SU APRENDIZAJE.** Las experiencias de aprendizaje con personas diversas son necesarias para un desarrollo adecuado de los niños y las niñas. - Conclusión extraída de Ainscow y Miles, 2008
- **DISMINUYE LOS PREJUICIOS.** “La diversidad en el aula genera que el alumnado muestre mayor preocupación por la igualdad, sea más generoso y tenga menos actitudes discriminatorias hacia otras personas.” - American Economic Review, 2019

Antes del taller decide cuáles de las evidencias (diapositivas 4-7) son las mejores opciones para compartir con el grupo. Oculta las que no vayas a utilizar.

- **AUMENTA LA CREATIVIDAD Y LA CAPACIDAD DE RESOLUCIÓN DE PROBLEMAS.** “La diversidad es un valor añadido ya que promueve la tolerancia, la creatividad, la capacidad de razonamiento y la resolución de problemas.” - The Century Foundation, 2019
- **GENERA CAMBIOS POSITIVOS EN LAS ESCUELAS.** En los colegios en los que hay niños y niñas con necesidades educativas especiales todo el alumnado aprende más gracias sobre todo al cambio que genera en el trabajo docente. - Conclusión extraída de Szumski, Smogorzewska & Karwowski, 2017.

Diapositiva 8:

- **Hay colegios que son poco diversos. En ellos no hay niños y niñas con diferentes capacidades y culturas.** Como consecuencia, unos niños y niñas con unas características terminan concentrados en unos determinados colegios y otros, con otras características, van a unos colegios diferentes.
- Los colegios deberían reproducir la diversidad de su entorno (barrio, ciudad, pueblo) como algo natural. Cuando no reflejan esa diversidad se genera **segregación escolar**.
- Si los niños y niñas con menos recursos van a colegios diferentes a los de los niños y niñas con más recursos hablamos de que hay segregación escolar socioeconómica. Este es un problema que no se conoce y se ha ido agravando en los últimos años en España.
- Las decisiones políticas, las barreras que ponen algunos colegios y la falta de información, entre otros, contribuyen a la segregación escolar. Este hecho reduce la posibilidad de que haya inclusión de todos los niños y niñas.



Diapositiva 9: ¿Cómo podemos hacer que todas las escuelas sean diversas? (Leer esta frase como reflexión previa a la siguiente diapositiva.) Podemos hacer referencia a Save the Children como organización que está trabajando por mejorar esta situación.

Diapositiva 10: Soluciones.

- **Hablando sobre el valor que tiene la diversidad y la inclusión educativa** (Conocer los conceptos de diversidad, segregación e inclusión).
- **Reflexionando sobre cómo queremos que sean los colegios de nuestros hijos e hijas** (tomar conciencia sobre cómo queremos elegir colegio, qué tener en cuenta y compartir reflexiones con otras familias).
- **Enseñando cómo conseguir plaza.** (Dar información sobre cómo es el proceso de escolarización. Qué pasos seguir para conseguir plaza, qué tener en cuenta).

CIERRE DE LA DINÁMICA: Comentar: Hemos visto y seguiremos viendo que la diversidad y la inclusión tienen bastante que ver con la educación, y que cuando no se toman medidas para que los colegios sean diversos, se aumenta la segregación y las desigualdades. ¿Os habíais planteado la importancia que los niños y niñas vayan a colegios en los que haya diversidad? (Puedes dar la palabra si alguien quiere intervenir).



REFLEXIÓN: CRITERIOS PARA ELEGIR ESCUELA

10 min

¿PARA QUÉ SIRVE?

- Reflexionar sobre cuáles son los criterios que cada familia quiere tener en cuenta para elegir centro educativo, nutriéndose del conocimiento colectivo.
- Dar herramientas con las que, posteriormente estas familias puedan elegir un centro educativo que se adapte a sus necesidades y criterios.

¿QUÉ MATERIALES NECESITAS?

- “Presentación Taller C” (**diapositiva 11**) proyectada o impresa en formato grande y pegada en una pared o pizarra.
- Un papel grande o pared en la que pegar notas adhesivas.
- Papel y un bolígrafo por participante (opcional).

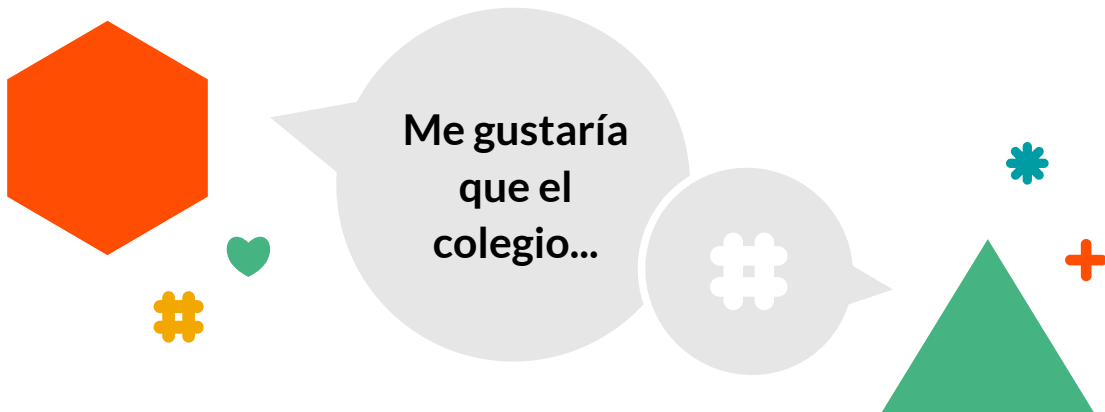


DESCARGA LA
CARPETA DE
RECURSOS

¿CÓMO SE HACE?

DISPOSICIÓN: Proyecta la presentación que te adjuntamos y que habrás podido modificar y pide a los participantes que se coloquen mirando al espacio en el que irás pegando las notas adhesivas.

1. **INTRODUCCIÓN A LA DINÁMICA:** (Continuando con la dinámica anterior) Que el colegio sea diverso puede ser algo importante para ti a la hora de elegir escuela, o quizá no sea algo en lo que hubieras pensado. Cada familia tiene sus propias necesidades en relación al colegio y lo que sí que es importante es que penséis en ellas. Vamos a hacer cada uno o una nuestra lista de cosas importantes para elegir centro educativo.



2. Lanza la pregunta *¿Cómo os gustaría que fuera el colegio al que van a ir vuestros hijos o hijas? ¿Qué es importante para vosotras?* Proyecta la **diapositiva 11** durante el resto de la dinámica. (*Me gustaría que el colegio...*)

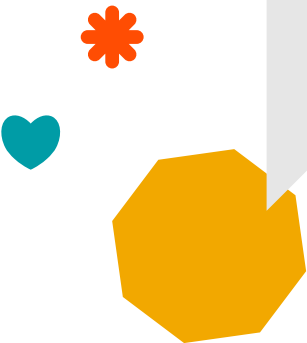
3. Indica que tienen 3 minutos para apuntar en una hoja cuáles serían sus criterios para elegir colegio o instituto.

4. Al finalizar la lista de criterios individual, cada persona dice en voz alta su criterio más importante.

5. **CIERRE DE LA DINÁMICA:** Al finalizar la ronda, hacemos referencia a los criterios que más hayan salido en el grupo y compartimos una pequeña reflexión sobre que hay diferentes centros educativos que pueden responder a lo que necesitamos. No hay una sola opción y puede ser interesante abrir la mente a otras posibilidades. Invitarles también a incorporar criterios que hayan compartido otros compañeros en una segunda reflexión que hagan en casa, después de la dinámica. Una vez hayas analizado cuáles son tus criterios, es un buen momento para informarte sobre el proceso de escolarización y conocer todos los pasos que debes seguir para conseguir una plaza. De eso vamos a hablar a continuación.

Ejemplos de criterios:

Cerca de casa, horario partido/ continuo, extraescolares hasta cierta hora, profesores que trabajen en equipo, que el precio del comedor lo cubra la beca al completo, religioso/no religioso, bilingüe/no bilingüe, personal especializado en Necesidades Educativas Especiales...



Para cerrar cada dinámica, haz una pequeña síntesis en la que relaciones lo que habéis visto con lo que vas a hacer en la siguiente. En cada dinámica hemos propuesto una introducción y un cierre pero puedes hacer tus propias versiones.





EXPLICACIÓN: EL PROCESO DE ESCOLARIZACIÓN

20 min

¿PARA QUÉ SIRVE?

Dar la información básica sobre el proceso de escolarización.

¿QUÉ MATERIALES NECESITAS?

- “Presentación Taller C” (**diapositivas 12-29**) previamente completada con la información de tu Comunidad Autónoma.
- “Tabla de enlaces sobre escolarización por Comunidad Autónoma” (*Enlaces_CCAA.pdf*).



DESCARGA LA
CARPETA DE
RECURSOS

¿CÓMO SE HACE? ANTES DEL TALLER

1. Accede a la “Presentación Taller C”. A partir de la **diapositiva 12** encontrarás las diapositivas sobre escolarización. En ellas se resume el proceso a seguir para escolarizar a un niño o una niña.
2. Repasa los apartados propuestos en la presentación y personalízalos con la información específica de tu Comunidad Autónoma. Recomendamos que consultes la información sobre el proceso de escolarización al organismo competente.
 - Utiliza el recurso “Tabla de enlaces sobre escolarización por Comunidad Autónoma”. Si no es suficiente, puedes obtener toda la información sobre escolarización en la web de tu comunidad y las Oficinas o Servicios de Apoyo a la Escolarización.



Escolarizar es conseguir plaza en un centro educativo.



Habitualmente la información que debes insertar en el Power Point estará entre corchetes [...].

Por ejemplo, si aparece escrito “[Comunidad Autónoma]”, tendrás que sustituirlo por “Andalucía”.

Modifica también aquellas cosas que creas que las familias de tu contexto entenderán mejor con otras palabras o que en tu contexto tengan otro nombre.

- Es posible que cuando hagas el taller no estén todavía en la web de tu Comunidad Autónoma los datos del curso que viene (fechas, baremos...). Tienes varias opciones:
 - Integrar la información más reciente e indica claramente el año al que hace referencia y que se trata de información orientativa. Cuando publiquen los datos actualizados avisa a las personas asistentes de los cambios e indícales que realicen el proceso de escolarización en los plazos marcados.
 - Si no puedes hacer este seguimiento, apórtales un contacto de referencia y unas fechas aproximadas en las que podrán consultar la información actualizada.
 - Esperar a que salga la información de ese año para realizar el taller. Infórmate de cuando van a publicar esta información llamando al Departamento de Educación de tu Comunidad Autónoma.

¿CÓMO SE HACE? DURANTE EL TALLER

DISPOSICIÓN: Proyecta la presentación que te adjuntamos y que habrás podido modificar y pide a los participantes que se coloquen mirando a la presentación.

Transmite al grupo la información contenida en las diapositivas sobre escolarización, en ellas se explica cada uno de los pasos del proceso y alguna información adicional.

Diapositiva 12: ESCOLARIZAR es conseguir una plaza en un colegio para un niño o niña. Tienes que solicitar plaza si: tu hijo o hija nunca ha ido al colegio o tu hijo o hija cambia de etapa educativa.

Diapositiva 13: Muestra los **pasos a seguir** para completar el proceso de escolarización. Para unos segundos en la diapositiva, indicando que vas a explicarlos uno por uno.

Paso 1 - Busca y conoce los colegios

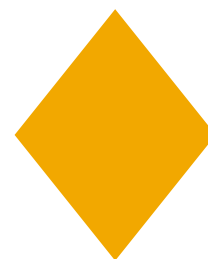
Paso 2 - Decide cuáles son tus opciones

Paso 3 - Conoce el baremo y consigue la documentación

Paso 4 - Presenta la solicitud

Paso 5 - Comprueba las listas y reclama (si hace falta)

Paso 6 - Haz la matrícula



Diapositivas 14 y 15: Paso 1 - Busca y conoce los colegios. Para ello les recomendamos:

1. Que accedan al buscador de colegios de tu Comunidad Autónoma.
2. Asistir a las jornadas de puertas abiertas.
3. Contactar con los colegios, preguntar lo que necesite.

Antes del taller comprueba si realmente existe este recurso en tu Comunidad Autónoma y si es útil y fácil de utilizar.

Diapositivas 16 a 18: Paso 2 - Decide cuáles son tus opciones.

- En la solicitud podrás escribir hasta [número] colegios que tendrás que escribir en orden de preferencia.
- **Necesidades Específicas de Apoyo Educativo.** Son niños y niñas que tienen más dificultades para aprender (Hiperactividad o TDAH, Trastorno de Espectro Autista, Altas Capacidades, Discapacidad, Desventaja social).
- Estos niños y niñas deben tener plazas reservadas. (Dar a conocer esta posibilidad a las familias. En cada Comunidad Autónoma existen procedimientos y criterios diferentes para determinar si un niño o niña tiene Necesidades Específicas de Apoyo Educativo, y de qué manera se le asignarán las plazas reservadas. Si dispones de más información al respecto, modifica o amplía la información en una nueva diapositiva).

Detectar a los niños y niñas que tienen Necesidades Específicas de Apoyo Educativo es importante para que los centros educativos dispongan de los recursos con los que apoyar su correcto desarrollo.

Diapositivas 19 a 21: Paso 3 - Conoce el Baremo y consigue la documentación.

- **Diapositiva 19:** La BAREMACIÓN es un sistema de puntos. Sirve para ver qué niños o niñas tienen prioridad para obtener plaza en un colegio. Cada curso más o menos son los mismos criterios pero pueden cambiar. (Avisa a los asistentes de si los criterios que vas a mostrar son de ese año o de años pasados).

La distribución del alumnado basada en un sistema de baremación equitativo favorece las escuelas diversas y reduce la segregación escolar.



- (En las siguientes diapositivas, muestra y enumera los criterios de baremación de tu Comunidad Autónoma. El objetivo es mostrar los criterios para que puedan anticiparse y ver por encima qué criterios corresponden con su caso para realizar la solicitud teniéndolo en cuenta, o por si tienen que conseguir alguna información o documentación asociada a esos criterios).
- **Diapositiva 20:** Nos darán puntos siempre si... (Listado de criterios de baremación que otorgan puntos en cualquier caso. Por ejemplo: ser familia numerosa o que haya una persona con discapacidad en la familia).
- **Diapositiva 21:** Nos darán puntos en el colegio elegido si... (Listado de criterios de baremación que otorgan puntos para un colegio en concreto. Por ejemplo que haya hermanos matriculados en ese colegio o que el colegio se encuentra cerca de la vivienda).
- Los criterios de BAREMACIÓN acompañados por el icono de un documento sobre un círculo azul requieren que consigas la documentación correspondiente. Si no tienes los documentos, pídelos con tiempo.



Diapositivas 22 y 23: Paso 5 - Presenta la solicitud. La solicitud de plaza se puede presentar en el colegio que pongas como primera opción, en unos servicios específicos que se llaman Servicios de Apoyo a la Escolarización u Oficinas de Escolarización o a través de la web de tu Comunidad Autónoma.

Diapositiva 24: Paso 6 - Comprueba las listas y reclama (si hace falta). Indica que existen unas listas en varios puntos del proceso. Cuáles son estas listas, las fechas en las que se publican y la forma de reclamar se puede encontrar en la página web de escolarización de tu Comunidad Autónoma.

Diapositiva 25: Paso 7 - Haz la matrícula. MATRICULAR es confirmar que quieres esa plaza. Si no haces la MATRÍCULA en fecha, perderás la plaza

Diapositivas 26 a 29: Acaba la presentación incluyendo:

- El resumen de todos los **pasos**
- Un calendario con las **fechas** clave (indica si es el de ese año, o si es orientativo del año anterior)
- Dónde puede encontrar **más información**.
- A **dónde dirigirse** si tiene dudas o problemas sobre el proceso.
- Entre esas alternativas, un **contacto** de tu organización o entidad como apoyo.



CIERRE DEL TALLER Y ENTREGA DE MATERIAL

5 min

¿PARA QUÉ SIRVE?

- Para que las personas participantes sepan mejor cómo aplicar lo aprendido en el taller.
- Aportar un resumen de la sesión con información de consulta.
- Poner en común reflexiones finales.
- Detectar necesidades o dudas con las que se haya quedado el grupo.

¿QUÉ MATERIALES NECESITAS?

- Fotocopias de “Material de cierre del taller”. Ten en cuenta que lo tienes que personalizar antes de fotocopiarlo.
- “Presentación Taller C” (**diapositivas 30 y 31**).
- Notas adhesivas y rotulador.



DESCARGA LA
CARPETA DE
RECURSOS

¿CÓMO SE HACE?

DISPOSICIÓN: Formamos un círculo. Puede ser de pie o sentados en las sillas.

1. Entrega a cada participante una copia de “Material de cierre del taller”. Comenta que en ella se encuentra la información más importante de la sesión.
2. Comenta que estamos finalizando el taller. Proyecta la **diapositiva 30** y pide que cada persona diga en voz alta, **la palabra que se lleva del taller**. Puede ser algo que le haya parecido importante, interesante o nuevo. Escribe las palabras en notas adhesivas o en la pizarra.
3. **CIERRE DE LA DINÁMICA:** Proyecta la **diapositiva 31** e invita a las personas a aplicar y compartir con su entorno lo que han aprendido sobre escolarización y sobre el beneficio de la diversidad para la educación. Agradece su participación y ofrece tu apoyo para el proceso de escolarización.

¿Qué
palabra te
llevas del
taller?



¿OTRAS RECOMENDACIONES?

- Propón la posibilidad de hacer una foto de grupo si lo ves conveniente.
- Quédate atendiendo a las personas que quieran comentarte alguna circunstancia particular.

