



Save the Children.

# MÉZCLATE CONMIGO

Taller sobre escolarización  
inclusiva para familias

**TALLER B: Informar sobre  
el sistema educativo y la  
escolarización**

---

1 hora



**Directora de Políticas de Infancia y Sensibilización:**

Catalina Perazzo

**Responsable de Incidencia Social:**

Michelle Quintero

**Coordinación:**

Agustina Dellasanta

Álvaro Ferrer

**Autoría:**

Paloma de la Cruz

Elena Bernia

**Gráficos:**

Paloma de la Cruz (Persona Servicios de Co-creación, S.L.)

**Arte y maquetación:**

Paloma de la Cruz (Persona Servicios de Co-creación, S.L.)

**Edita:**

Save the Children España

Octubre\_2023

Esta guía forma parte de “**Herramientas Mézclate Conmigo: Acciones para una escolarización inclusiva**”. Encuentra otras herramientas y más información en: [www.mezclateconmigo.com](http://www.mezclateconmigo.com)

**Agradecimientos:**

A todas aquellas personas que formaron parte de los grupos de discusión para el proceso de co-creación y diseño de herramientas que promuevan la desegregación escolar en España. Este recorrido no habría sido tan enriquecedor como lo fue sin su visión, experiencia, conocimiento y dedicación.

Especialmente, a Laura y Jaume de la Oficina Municipal d’Escolarització de Lleida y a las directoras de las escoles bressol de dicho Ajuntament. Gracias por la enorme confianza e implicación en el proyecto.

A nuestras compañeras de Save the Children, por la escucha y el apoyo de cada día.

Estas herramientas han sido diseñadas en base a los valiosos aportes e ideas de grupos de trabajo organizados por Save the Children España y Persona Servicios de Co-creación S.L., de los cuales participaron:

- **Àlex Boix del Olmo** Dirección General de Inclusión Educativa. Conselleria de Educació de València.
- **Ana Alicia Rodríguez Millas** Inspectora Central de Educación de la Consejería de Educación, Cultura y deportes de Castilla-La Mancha.
- **Ariadna Caveró Cayuelas** Oficina Municipal d'Escolarització. Ajuntament de Rubí.
- **Bernat Ferrer** Col·lectiu d'Escoles contra la Segregació.
- **Carlos Velázquez Gil** Inspector de Educación de Castilla-La Mancha.
- **Carme Pallès** Ayuntamiento de Sabadell (Barcelona).
- **Carmen Blanco Chinchilla** Trabajadora Social del Ayuntamiento de Madrid.
- **Cristina Bohanna** Departamento de Educación, Cultura y Deporte. Gobierno de Aragón.
- **Eva García-Bajo Pierna** IES Avempace (Zaragoza).
- **Fina Vilarrúbias Calaf** Tècnica d'Ensenyament Ajuntament d'Igualada.
- **Irene López Fogués** Voluntaria SCE.
- **Iñigo Salaberria** Federación de Asociaciones de Gestión de Escuelas Públicas Vascas.
- **Jaume Mor Sancho** Jefe de la Sección de Planificación Educativa. Ajuntament de Lleida.
- **José Antonio Cañabate Vecina** Jefe del Servicio de Escolarización. Consejería de Educación y Universidades. Illes Balears.
- **José Manuel Rodríguez Victoriano** Profesor del Departamento de Sociología y Antropología social de la Universidad de Valencia.
- **Juan Molano Villar** Asociación Barró.
- **Juan Ruiz Jiménez** Iniciativa Legislativa de los Ayuntamientos por una Escolarización Inclusiva (ILA).
- **Laura Marin** Oficina Municipal d'Escolarització. Ajuntament de Lleida.
- **Lola Requena** Acción Educativa.
- **M. Carmen Godoy Mesas** Dirección General de Inclusión Educativa. Conselleria de Educació de València.
- **María Seguro** Fundació Bofill.
- **Marta García M.** Asociación Vecinal La Flor.
- **Miguel Ángel Castan** Inspección de Educación del Servicio Provincial de Zaragoza.
- **Nélida Zaitegi de Miguel** Maestra y Pedagoga.
- **Rafael Bermudo del Pino** Inspector de Educación. Asociación de Inspectores de Educación de Andalucía ADIDE-A.
- **Rosa Llorente García** Directora CEIP Ramiro Solans (Zaragoza).
- **Rubén Pacheco Dfáz** Presidente de FAMPAs de València y de la Confederación de AMPAs Gonzalo Anaya del País Valencià.
- **Victoria Eugenia Castrillón Zapata** Presidenta Asociación Alma Latina.



# ÍNDICE

<b>RESUMEN</b>	<b>7</b>
<b>OBJETIVOS DEL TALLER</b>	<b>7</b>
<b>CONCEPTOS CLAVE</b>	<b>8</b>
<b>FICHA TÉCNICA</b>	<b>10</b>
<b>CARPETA DE RECURSOS</b>	<b>10</b>
<b>ITINERARIO</b>	<b>11</b>
<b>DINÁMICAS</b>	<b>13</b>



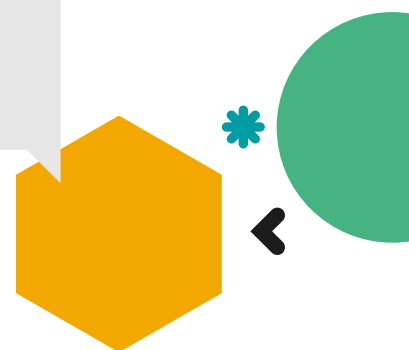
# RESUMEN

Este itinerario propone la realización de un taller de escolarización inclusiva en el que tu prioridad sea informar a un grupo de familias de perfil vulnerable y/o desinformadas sobre el sistema educativo en España así como todo el proceso de escolarización.

Comenzamos hablando de las etapas educativas en España, aportando datos sobre los rangos de edad. En un momento dado, haremos una dinámica de diálogo para llegar a hacer una reflexión sobre lo que las familias asistentes desean del colegio al que asistan sus hijos o hijas. Para finalizar compartiremos el proceso de escolarización, haciendo énfasis en la importancia del baremo y la presentación de documentación para la obtención de los puntos que nos corresponden.



Este taller es importante para que las familias que vienen de otros países o desconocen el sistema educativo en España tengan información que les ayude en la escolarización de sus hijos e hijas.



## OBJETIVOS DEL TALLER

### QUEREMOS

- Generar sentimiento de acompañamiento y comunidad.
- Reflexionar sobre cuáles son los criterios que cada familia tiene en cuenta para elegir centro educativo (nutriéndose del conocimiento colectivo).
- Dar nociones básicas sobre las etapas educativas en España.
- Informar sobre cómo es el proceso de escolarización y aportar contactos de referencia.

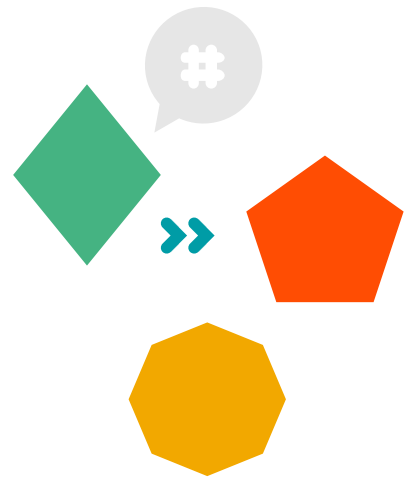
### NO QUEREMOS

- Convencer a las familias de que tomen una decisión concreta.
- Llegar a consenso entre todas las personas participantes.
- Entrar a valorar cuáles son el mejor y el peor centro educativo de la zona.
- Ahondar en los problemas del proceso de escolarización.

# CONCEPTOS CLAVE

La **separación de niños y niñas** en diferentes centros educativos **según su situación socioeconómica** (segregación escolar socioeconómica) es una de las principales **barreras para garantizar la equidad educativa**, la cohesión social y contribuir a un crecimiento económico inclusivo.

**Luchar contra la segregación escolar beneficia** no solo a la infancia que procede de contextos socioeconómicos más desfavorecidos, sino a **toda la sociedad en su conjunto**.



## ¿QUÉ ES LA SEGREGACIÓN ESCOLAR?

- **Segregación escolar:** Es el resultado de las desviaciones o diferencias que se dan entre la composición de las escuelas y la composición del entorno en el que se encuentran. A mayores diferencias, mayor segregación habrá.

Cuando hablamos de segregación nos referimos a un territorio específico. Puede existir segregación escolar a nivel de país, Comunidad Autónoma, localidad o barrio.



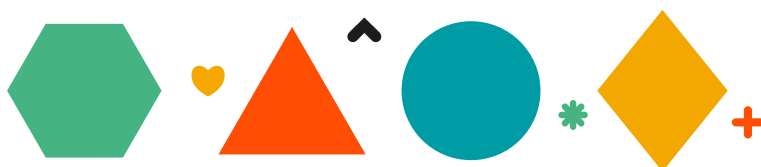
Existen varios tipos de segregación escolar. Vamos a poner el foco en segregación socioeconómica y segregación migrante.

- **Segregación escolar socioeconómica:** esta situación se presenta cuando observamos que los niños y las niñas con menos recursos se concentran en unos centros escolares determinados, y los niños y niñas con más recursos en otros diferentes.
- **Segregación escolar migrante:** distribución desigual en centros escolares de los niños y niñas que pertenecen a las familias de origen migrante.



## ¿QUÉ ES LA EDUCACIÓN INCLUSIVA?

- **Educación inclusiva:** Es el tipo de educación que busca que los niños y niñas aprendan juntos en escuelas diversas, ofreciendo una atención educativa que favorezca que todas y todos, sin importar sus diferencias, desarrollen al máximo su potencial.
- **Escuela diversa:** es aquella que admite a todos los niños y niñas (que vienen de otros países, con discapacidad o dificultades de aprendizaje) y tiene medidas para acompañar su integración; trabaja en la prevención de la discriminación y el acoso; no tiene barreras de acceso físicas; la información es accesible para todas las familias y nadie se queda sin optar a servicios o actividades dentro del horario escolar por no poder pagarlos.



## ¿QUÉ ES EL PROCESO DE ESCOLARIZACIÓN? ¿CUÁNDO ES INCLUSIVO?

- **Proceso de escolarización:** conjunto de pasos que se producen desde que las familias se informan del proceso y plazos para escolarizar a sus hijos e hijas, (conocen la oferta formativa de su barrio o pueblo, realizan la solicitud para escolarizar a su hijo en un centro), hasta que los/las matriculan en el centro educativo asignado.
- **Proceso de información a familias:** conjunto de pasos dentro del proceso de escolarización que se producen cuando la Administración informa a las familias o las familias solicitan información sobre escolarización.
- **Escolarización inclusiva:** es la que garantiza un proceso que contribuye a una distribución equilibrada del alumnado en los centros educativos del barrio o localidad sin importar sus diferencias (socioeconómicas, culturales, etc.).



# FICHA TÉCNICA

**Duración:** 1 hora

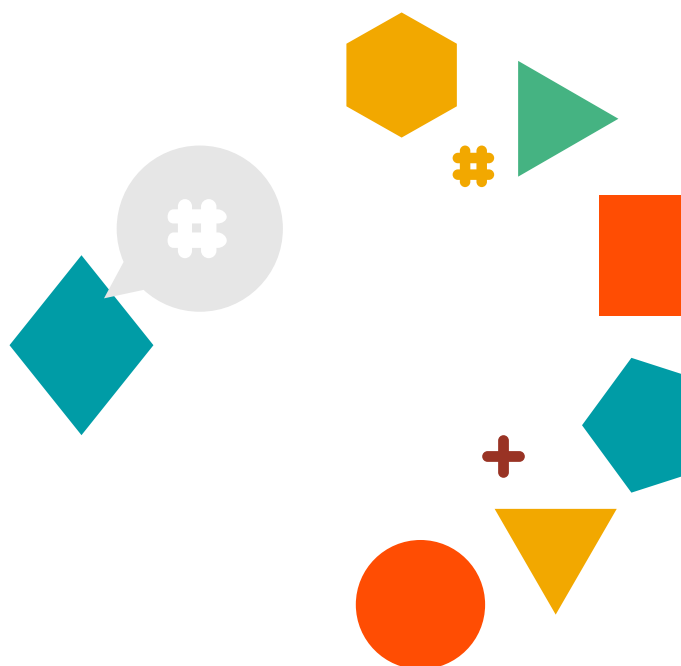
**Grupo:** 12-15 personas.

**Espacio:** Se necesita una sala con pared o pantalla y un proyector. En caso de no disponer de proyector, utilizar una pared o pizarra en la que pegar las diapositivas impresas en tamaño grande.

Si es posible, colocar las sillas en disposición plenaria (semicírculo).

## Material:

- Ordenador
- Proyector
- Notas adhesivas
- Rotulador
- Pared con papel grande o pizarra
- Cinta de carroceros
- Papel (cuartillas) y bolígrafos para las personas asistentes (opcional)
- Una fotocopia por familia de “Material de cierre del taller” que ya habrás personalizado



## CARPETA DE RECURSOS







Ponemos a tu disposición una carpeta de recursos que necesitarás para hacer el taller. En ella encontrarás:

- “Presentación Taller B” (**Presentacion\_Taller-B.pptx**) que tendrás que personalizar antes del taller (en caso de no tener proyector, imprímelo en DIN A3). En la siguiente página se indican las diapositivas de esta presentación que corresponden a cada dinámica.
- “Tabla de enlaces sobre escolarización por Comunidad Autónoma” (**Enlaces\_CCAA-2023.pdf**) (te puede ayudar a preparar la parte de escolarización el taller).
- “Material de cierre del taller” (**Material-cierre.docx**) que tendrás que personalizar e imprimir antes del taller.
- Las fuentes (**Tipografía-Lato y Tipografía-Oswald**) que necesitas instalar para ver correctamente y editar estos recursos.



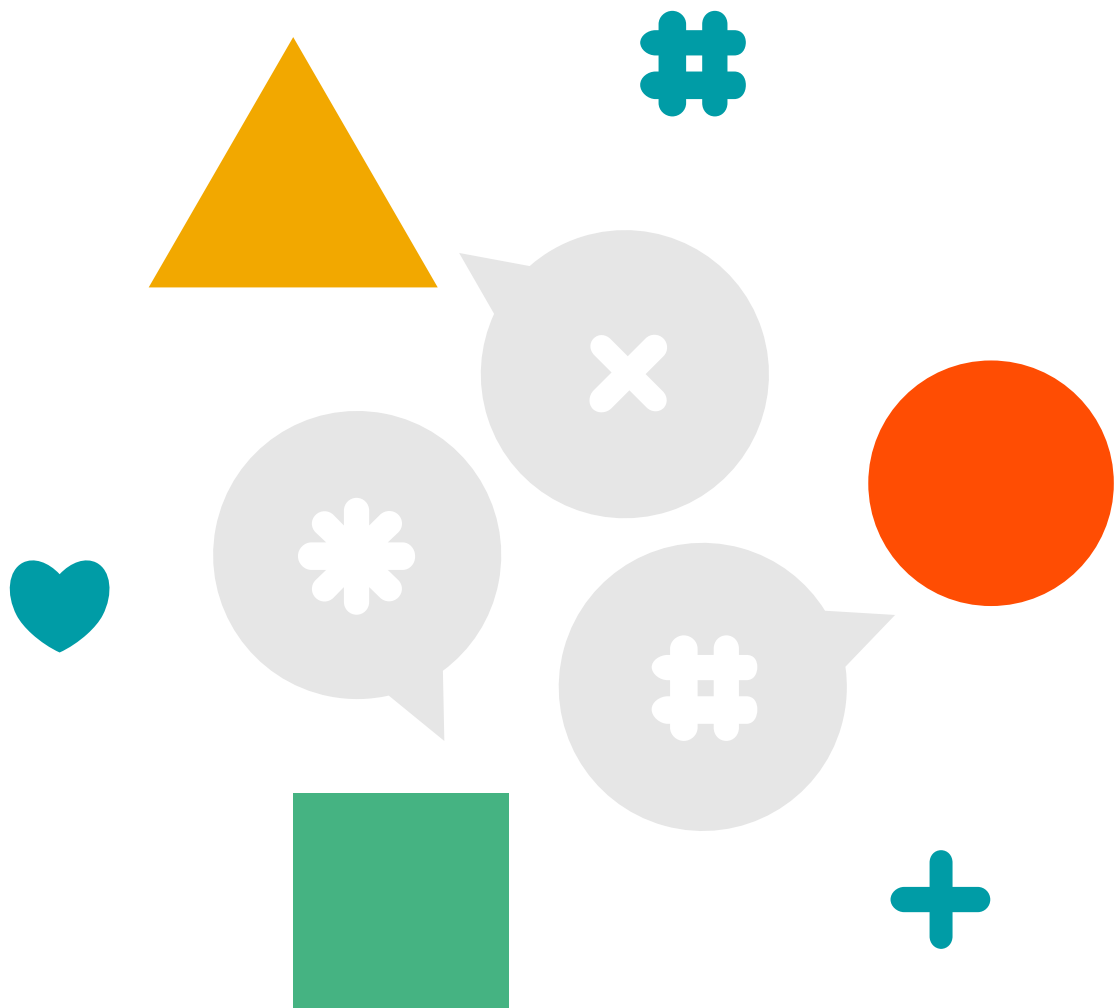
DESCARGA LA  
CARPETA DE  
RECURSOS

# ITINERARIO

DINÁMICA	DURACIÓN	DIPOSITIVAS	MATERIAL ESPECÍFICO
 <p>p.14</p> <p><b>DINÁMICA DE PRESENTACIÓN: ALGO EN COMÚN</b></p>	15 min	1-2	1 nota adhesiva por asistente en la que hayamos dibujado un corazón
  <p>p.16</p> <p><b>EXPLICACIÓN: LAS ETAPAS EDUCATIVAS</b></p>	5 min	3-7	
  <p>p.17</p> <p><b>DINÁMICA: CRITERIOS PARA ELEGIR ESCUELA</b></p>	15 min	8	Notas adhesivas y rotulador + pared o pizarra
  <p>p.19</p> <p><b>EXPLICACIÓN: EL PROCESO DE ESCOLARIZACIÓN</b></p>	20 min	9-39	<div style="border: 1px solid green; padding: 5px; display: inline-block;"> <p>Debes personalizar estas diapositivas antes del taller</p> </div>
  <p>p.24</p> <p><b>CIERRE DEL TALLER Y ENTREGA DE MATERIAL</b></p>	5 min	40-41	Fotocopias "Material de cierre del taller" personalizadas



# DINÁMICAS





# DINÁMICA DE PRESENTACIÓN: ALGO EN COMÚN

15 min

## ¿PARA QUÉ SIRVE?

- Presentar la sesión.
- Para que las personas participantes se presenten y conozcan los nombres de las demás.
- Empezar a compartir sus experiencias y visualizar que hay cosas que nos unen.

## ¿QUÉ MATERIALES NECESITAS?

- Un taco de notas adhesivas y un rotulador. Dibujaremos, antes del taller, un corazón (u otro símbolo fácil de dibujar) en tantas notas adhesivas como participantes vaya a haber.
- “Presentación Taller B” (**diapositivas 1 y 2**), que encontrarás en la carpeta de recursos. Proyéctala o imprímela en formato grande y pégala en una pared o pizarra.



DESCARGA LA  
CARPETA DE  
RECURSOS

## ¿CÓMO SE HACE?

**DISPOSICIÓN:** Formamos un círculo. Puede ser de pie o sentados en las sillas.

1. **INTRODUCCIÓN:** Da la bienvenida y las gracias a las personas asistentes. Explica brevemente quién eres, el título del taller (puedes tener proyectada la **diapositiva 1** de “Presentación Taller B”), la entidad a la que perteneces y que este taller es una propuesta de Save the Children. Recuerda la duración del taller (1 hora).
2. Comenta que antes de empezar quieres que os conozcáis un poco mejor.
3. Toma el taco de notas adhesivas dibujadas. Di tu nombre y una **actividad que disfrutas** haciendo. A continuación, pégate en la camiseta, a la altura del corazón, la primera nota adhesiva.
4. Pregunta al grupo si **alguien también disfruta con esa misma actividad**. Acércate a la primera persona que diga que sí, y entrégale el taco de notas.



5. Indica a la persona que recibe el taco que repita lo que has hecho tú. Esa persona dice su nombre y otra actividad con la que disfruta. Se pega una nota adhesiva dibujada y pasa el taco a alguien que disfrute con lo mismo que ha dicho. Esta operación se repite hasta que **todas las personas del círculo tengan una nota adhesiva pegada.**
6. **CIERRE DE LA DINÁMICA:** Hacer la observación de que todas las personas de esa sala somos diferentes entre nosotras pero tenemos cosas en común. Compartimos actividades que disfrutamos, el lugar en el que vivimos (barrio, pueblo, ciudad...) y el hecho de que tenemos niños y niñas en nuestras familias a quienes tenemos que apuntar o inscribir en el colegio. Por eso estamos ahí.



Para cerrar cada dinámica, haz una pequeña síntesis en la que relaciones lo que habéis visto con lo que vas a hacer en la siguiente. En cada dinámica hemos propuesto una introducción y un cierre pero puedes hacer tus propias versiones.



7. Pasamos a la **diapositiva 2**. Comentamos que hoy lo que queremos conseguir es:
  - **Ayudar a elegir mejor el colegio.** Conocer mejor cómo se organiza la educación en España; tomar conciencia sobre cómo queremos elegir colegio, qué tener en cuenta y compartir reflexiones con otras familias.
  - **Enseñar cómo conseguir plaza.** Dar información sobre cómo es el proceso de escolarización. Qué pasos seguir para conseguir plaza, qué tener en cuenta.
  - **Conocer cuándo y cómo hacerlo.** Para que todas las familias consigan escolarizar en plazo y con toda la información.

## ¿OTRAS RECOMENDACIONES?

- Tras la introducción transmite unas pequeñas normas o marco de relación: respeto, que todo el mundo pueda expresarse, intervenir brevemente. Esto ayuda a que luego sean más conscientes de estas cuestiones.
- Es posible que las personas se explayen en comentar su situación personal o la de su familia. Salvo que sea un grupo muy numeroso (más de 15 personas), deja que se expresen en este momento. En las siguientes dinámicas recuerda a las personas participantes que sean breves comentando sus situaciones personales, y ofréceles hablarlas cuando finalice el taller o en otro momento.



# EXPLICACIÓN: LAS ETAPAS EDUCATIVAS

5 min

## ¿PARA QUÉ SIRVE?

- Informar sobre las etapas educativas, para poder tenerlo en cuenta en el proceso de escolarización y elección de centro.

## ¿QUÉ MATERIALES NECESITAS?

- “Presentación Taller B” (**diapositivas 3 a 7**), que encontrarás en la carpeta de recursos. Proyéctala o imprímela en formato grande y pégala en una pared o pizarra.



DESCARGA LA  
CARPETA DE  
RECURSOS

## ¿CÓMO SE HACE?

**DISPOSICIÓN:** Pide a los participantes que se coloquen mirando a la presentación.

Transmite al grupo la información contenida en las diapositivas que se describen a continuación.

**Diapositiva 3: Las etapas educativas en España.** Para que nos sea más fácil conseguir plaza, lo primero que necesitamos tener claro a qué etapa educativa tendrá que ir nuestro hijo o hija.

**Diapositiva 4:** Cada país cuenta con su propia forma de dividir los años escolares. Cada división se llama etapa educativa. A continuación vamos a ver todas las etapas que hay desde los 3 hasta los 16 años.

**Diapositiva 5: Educación Infantil.** Esta niña ya tiene 3 años. Va a un Colegio de Educación Infantil. También se llama 2º ciclo de Educación Infantil. Tiene 3 cursos (desde los 3 hasta los 6 años) y no es obligatorio.

**Diapositiva 6: Educación Primaria.** Estos niños ya tienen 6 años. Han terminado Infantil y ahora van a Primaria. La Educación Primaria tiene 6 cursos (desde los 6 hasta los 12 años). Ir al colegio en Primaria es obligatorio.

**Diapositiva 7: ESO.** Esta niña ya tiene 12 años. Han terminado Primaria y ahora va a la ESO. ESO quiere decir Educación Secundaria Obligatoria. Tiene 4 cursos (desde los 12 hasta los 16 años). Es obligatorio estudiar hasta los 16 años.

Después de la ESO hay varios caminos para seguir estudiando: Puedes ir a Bachillerato o a una Formación Profesional.

**CIERRE DE LA DINÁMICA:** Pedimos a cada persona que piense en la etapa educativa a la que tendrá que ir su hijo o hija.





# DINÁMICA: CRITERIOS PARA ELEGIR ESCUELA

15 min

## ¿PARA QUÉ SIRVE?

- Reflexionar sobre cuáles son los criterios que cada familia quiere tener en cuenta para elegir centro educativo, nutriéndose del conocimiento colectivo.
- Dar herramientas con las que, posteriormente estas familias puedan elegir un centro educativo que se adapte a sus necesidades y criterios.

## ¿QUÉ MATERIALES NECESITAS?

- “Presentación Taller B” (**diapositivas 8 y 9**) proyectada o impresa en formato grande y pegada en una pared o pizarra.
- Un papel grande o pared en la que pegar notas adhesivas.
- Papel y un bolígrafo por participante (opcional).



DESCARGA LA  
CARPETA DE  
RECURSOS

## ¿CÓMO SE HACE?

**DISPOSICIÓN:** Proyecta la presentación que te adjuntamos y que habrás podido modificar y pide a los participantes que se coloquen mirando al espacio en el que irás pegando las notas adhesivas.

1. **INTRODUCCIÓN A LA DINÁMICA:** (Continuando con la dinámica anterior) Ahora que cada familia tiene sus propias necesidades en relación al colegio es importante que penséis en ellas. Vamos a hacer una lista de cosas a las que damos valor para elegir colegio o instituto. En este momento no es importante explicar el porqué algún criterio es importante para nosotros o justificar lo que digamos, simplemente aportar criterios. Se pueden aportar motivos, pero no contar las historias que respaldan los motivos.



Me gustaría  
que el  
colegio...



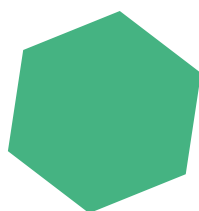
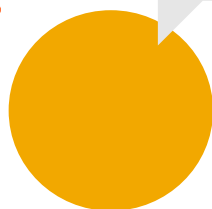
2. Lanza la pregunta *¿Cómo os gustaría que fuera el colegio al que van a ir vuestros hijos o hijas? ¿Qué es importante para vosotras?* Proyecta la **diapositiva 8** durante el resto de la dinámica. (*Me gustaría que el colegio...*)
3. En voz alta comentan cuáles serían sus criterios para elegir colegio o instituto. La persona dinamizadora escribe cada criterio en una nota adhesiva ( y la pega en un lugar visible para todo el grupo) o en una pizarra.
4. Al finalizar la lista de criterios, se dejan visibles para las personas participantes, pegados en una pared o pizarra y se invita a las familias a hacer su lista personal de criterios en unos minutos o tomar una fotografía de los criterios que hemos anotado para poder reflexionar en casa.
5. Si no aparece en la conversación sobre los criterios el tema de la diversidad (que mi hijo o hija pueda estar con niños y niñas diferentes), al finalizar la lista de criterios proyecta la **diapositiva 9** “**Los colegios diversos son positivos para los niños y las niñas. Aprenden mejor**” y comenta en voz alta que este también es un aspecto a tener en cuenta. Que las escuelas diversas son buenas para el aprendizaje. La diversidad es un valor añadido a la hora de elegir escuela, que repercute de manera positiva en los alumnos y alumnas, así como en el conjunto de la sociedad.

#### Ejemplos de criterios:

Cerca de casa, horario partido/ continuo, extraescolares hasta cierta hora, profesores que trabajen en equipo, que el precio del comedor lo cubra la beca al completo, religioso/no religioso, bilingüe/no bilingüe, personal especializado en Necesidades Educativas Especiales...

**CIERRE DE LA DINÁMICA:** Una vez hayas analizado cuáles son tus criterios, es un buen momento para informarte sobre el proceso de escolarización y conocer todos los pasos que debes seguir para conseguir una plaza. De eso vamos a hablar a continuación.

**Controla el tiempo de cada dinámica.** En vez de dejar el diálogo abierto, pregunta, tras cada intervención, si alguien quiere decir algo que todavía no haya salido en la conversación. Siguiendo con este criterio, intenta dar la palabra a personas que no hayan intervenido hasta ese momento.





# EXPLICACIÓN: EL PROCESO DE ESCOLARIZACIÓN

20 min

## ¿PARA QUÉ SIRVE?

Dar la información básica sobre el proceso de escolarización.

## ¿QUÉ MATERIALES NECESITAS?

- “Presentación Taller B” (**diapositivas 10 a 40**) previamente completada con la información de tu Comunidad Autónoma.
- “Tabla de enlaces sobre escolarización por Comunidad Autónoma” (*Enlaces\_CCAA.pdf*).



DESCARGA LA  
CARPETA DE  
RECURSOS

## ¿CÓMO SE HACE? ANTES DEL TALLER

1. Accede a “Presentación Taller B”. A partir de la **diapositiva 10** encontrarás las diapositivas sobre escolarización. En ellas se resume el proceso a seguir para escolarizar a un niño o una niña.
2. Repasa los apartados propuestos en la presentación y personalízalos con la información específica de tu Comunidad Autónoma. Recomendamos que consultes la información sobre el proceso de escolarización al organismo competente.
  - Utiliza el recurso “Tabla de enlaces sobre escolarización por Comunidad Autónoma”. Si no es suficiente, puedes obtener toda la información sobre escolarización en la web de tu comunidad y las Oficinas o Servicios de Apoyo a la Escolarización.



Escolarizar es conseguir plaza en un centro educativo.



Habitualmente la información que debes insertar en el Power Point estará entre corchetes [...].

Por ejemplo, si aparece escrito “[Comunidad Autónoma]”, tendrás que sustituirlo por “Andalucía”.

Modifica también aquellas cosas que creas que las familias de tu contexto entenderán mejor con otras palabras o que en tu contexto tengan otro nombre.

- Es posible que cuando hagas el taller no estén todavía en la web de tu Comunidad Autónoma los datos del curso que viene (fechas, baremos...). Tienes varias opciones:
  - Integrar la información más reciente e indica claramente el año al que hace referencia y que se trata de información orientativa. Cuando publiquen los datos actualizados avisa a las personas asistentes de los cambios e indícales que realicen el proceso de escolarización en los plazos marcados.
  - Si no puedes hacer este seguimiento, apórtales un contacto de referencia y unas fechas aproximadas en las que podrán consultar la información actualizada.
  - Esperar a que salga la información de ese año para realizar el taller. Infórmate de cuando van a publicar esta información llamando al Departamento de Educación de tu Comunidad Autónoma.

## ¿CÓMO SE HACE? DURANTE EL TALLER

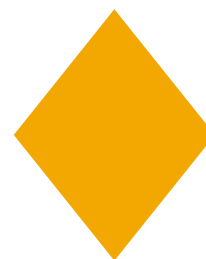
**DISPOSICIÓN:** Proyecta la presentación que te adjuntamos y que habrás podido modificar y pide a los participantes que se coloquen mirando a la presentación.

Transmite al grupo la información contenida en las diapositivas sobre escolarización, en ellas se explica cada uno de los pasos del proceso y alguna información adicional.

**Diapositivas 11 y 12: ESCOLARIZAR** es conseguir una plaza en un colegio para un niño o niña. Tienes que solicitar plaza si: tu hijo o hija nunca ha ido al colegio o tu hijo o hija cambia de etapa educativa. También puedes solicitar plaza en un colegio si no estás conforme con el actual o cambias de domicilio, por ejemplo.

**Diapositiva 13:** Muestra los **pasos a seguir** para completar el proceso de escolarización. Según el tiempo del que dispongas puedes enumerarlos, o simplemente parar unos segundos en la diapositiva, indicando que vas a explicarlos uno por uno.

- Paso 1 - Busca y conoce los colegios**
- Paso 2 - Decide cuáles son tus opciones**
- Paso 3 - Conoce el baremo**
- Paso 4 - Consigue la documentación**
- Paso 5 - Presenta la solicitud**
- Paso 6 - Comprueba las listas y reclama (si hace falta)**
- Paso 7 - Haz la matrícula**



**Diapositivas 14 y 15: Paso 1 - Busca y conoce los colegios.** Para ello les recomendamos:

1. Que accedan al buscador de colegios de tu Comunidad Autónoma.
2. Asistir a las jornadas de puertas abiertas.
3. Contactar con los colegios, preguntar lo que necesite.

Antes del taller comprueba si realmente existe este recurso en tu Comunidad Autónoma y si es útil y fácil de utilizar.

**Diapositivas 16 a 18: Paso 2 - Decide cuáles son tus opciones.**

- En la solicitud podrás escribir hasta [número] colegios que tendrás que escribir en orden de preferencia.
- **Necesidades Específicas de Apoyo Educativo.** Son niños y niñas que tienen más dificultades para aprender (Hiperactividad o TDAH, Trastorno de Espectro Autista, Altas Capacidades, Discapacidad, Desventaja social).
- Estos niños y niñas deben tener plazas reservadas. (Dar a conocer esta posibilidad a las familias. En cada Comunidad Autónoma existen procedimientos y criterios diferentes para determinar si un niño o niña tiene Necesidades Específicas de Apoyo Educativo, y de qué manera se le asignarán las plazas reservadas. Si dispones de más información al respecto, modifica o amplía la información en una nueva diapositiva).

Detectar a los niños y niñas que tienen Necesidades Específicas de Apoyo Educativo es importante para que los centros educativos dispongan de los recursos con los que apoyar su correcto desarrollo.

**Diapositivas 19 a 23: Paso 3 - Conoce el Baremo.**

- La BAREMACIÓN es un sistema de puntos. Sirve para ver qué niños y niñas tienen prioridad para obtener plaza en un colegio.
- Si dos niños o niñas quieren ir al mismo colegio pero solo hay 1 plaza, quien tenga más puntos se quedará con esa plaza. El otro niño o la otra niña tendrá plaza en otro colegio. (Transmitir tranquilidad y normalidad ante esta posibilidad. En una misma zona escolar suele haber varias alternativas válidas y positivas).

La distribución del alumnado basada en un sistema de baremación equitativo favorece las escuelas diversas y reduce la segregación escolar.



- **Diapositiva 21:** Es importante saber qué cosas nos dan puntos, cada ítem que nos puede dar puntos se llama criterio de baremación. Cada curso más o menos son los mismos criterios pero pueden cambiar. (Avisa a los asistentes de si los criterios que vas a mostrar son de ese año o de años pasados).
- (En las siguientes diapositivas, muestra y enumera los criterios de baremación de tu Comunidad Autónoma. El objetivo es mostrar los criterios para que puedan anticiparse y ver por encima qué criterios corresponden con su caso para realizar la solicitud teniéndolo en cuenta, o por si tienen que conseguir alguna información o documentación asociada a esos criterios).
- **Diapositiva 22:** Nos darán puntos siempre si... (Listado de criterios de baremación que otorgan puntos en cualquier caso. Por ejemplo: ser familia numerosa o que haya una persona con discapacidad en la familia).
- **Diapositiva 23:** Nos darán puntos en el colegio elegido si... (Listado de criterios de baremación que otorgan puntos para un colegio en concreto. Por ejemplo que haya hermanos o hermanas matriculados en ese colegio o que el colegio se encuentra cerca de la vivienda).



**Diapositivas 24 y 25: Paso 4 - Consigue la documentación.** Los criterios de BAREMACIÓN acompañados por el icono de un documento sobre un círculo azul requieren que consigas la documentación correspondiente. Si no tienes los documentos, pídelos con tiempo.

**Diapositivas 26 a 28: Paso 5 - Presenta la solicitud.** La solicitud de plaza se puede presentar en el colegio que pongas como primera opción, en unos

servicios específicos que se llaman Servicios de Apoyo a la Escolarización u Oficinas de Escolarización o a través de la web de tu Comunidad Autónoma. En la **diapositiva 28** recuerda a las familias que solamente deben presentar una solicitud por niño.

- **Diapositivas 29 y 30:** Incluye información básica y una imagen de cómo se ven las solicitudes en papel y en su versión web y cómo realizarlas. No entrar en detalle y pasar rápido por estas dos diapositivas.

Comprueba cuál es el Servicio o la Oficina de Escolarización de tu zona e incluye su información en la diapositiva. Además, incluye el enlace a la web a través de la que se hace la solicitud.

**Diapositivas 31 a 33: Paso 6 - Comprueba las listas y reclama (si hace falta).** Indica las listas que existen en tu comunidad y que se pueden consultar para ver si el proceso se está llevando bien administrativamente. En algunas CCAA estas listas corresponden a las personas que han solicitado cada colegio, los puntos de cada persona, y la lista final de admitidos pero deberás comprobar qué listas se publican en tu Comunidad Autónoma.

- Las listas se publican en fechas concretas y hay pocos días para que las familias reclamen.
- **¿Cuándo reclamar?** Tienes que reclamar si habías solicitado plaza en un centro educativo y no apareces como solicitante en la lista o si se han equivocado con la puntuación que te han dado. Incluye en esta diapositiva el enlace a los modelos para reclamar o la manera de hacerlo.

**Diapositivas 34 y 35: Paso 7 - Haz la matrícula.** MATRICULAR es confirmar que quieres esa plaza. Si no haces la MATRÍCULA en fecha, perderás la plaza

**Diapositivas 36 a 40:** Acaba la presentación incluyendo:

- El resumen de todos los **pasos**
- Un calendario con las **fechas** clave (indica si es el de ese año, o si es orientativo del año anterior)
- Dónde puede encontrar **más información**.
- A **dónde dirigirse** si tiene dudas o problemas sobre el proceso.
- Entre esas alternativas, un **contacto** de tu organización o entidad como apoyo.

Es importante que las familias se vayan del taller sabiendo que podrán resolver dudas sobre escolarización y diversidad con alguien de confianza. Ten en cuenta que si muchas familias muestran dudas o dificultades, puede ser interesante organizar una sesión específica.





# CIERRE DEL TALLER Y ENTREGA DE MATERIAL

5 min

## ¿PARA QUÉ SIRVE?

- Para que las personas participantes sepan mejor cómo aplicar lo aprendido en el taller.
- Aportar un resumen de la sesión con información de consulta.
- Poner en común reflexiones finales.
- Detectar necesidades o dudas con las que se haya quedado el grupo.

## ¿QUÉ MATERIALES NECESITAS?

- Fotocopias de “Material de cierre del taller”. Ten en cuenta que lo tienes que personalizar antes de fotocopiarlo.
- “Presentación Taller B” (**diapositivas 41 y 42**).
- Notas adhesivas y rotulador.



DESCARGA LA  
CARPETA DE  
RECURSOS

## ¿CÓMO SE HACE?

**DISPOSICIÓN:** Formamos un círculo. Puede ser de pie o sentados en las sillas.

1. Entrega a cada participante una copia de “Material de cierre del taller”. Comenta que en ella se encuentra la información más importante de la sesión.
2. Comenta que estamos finalizando el taller. Proyecta la **diapositiva 41** y pide que cada persona diga en voz alta, **la palabra que se lleva del taller**. Puede ser algo que le haya parecido importante, interesante o nuevo. Escribe las palabras en notas adhesivas o en la pizarra.
3. **CIERRE DE LA DINÁMICA:** Proyecta la **diapositiva 42** e invita a las personas a aplicar y compartir con su entorno lo que han aprendido sobre escolarización. Agradece su participación y ofrece tu apoyo para el proceso de escolarización.

¿Qué  
palabra te  
llevas del  
taller?



## ¿OTRAS RECOMENDACIONES?

- Propón la posibilidad de hacer una foto de grupo si lo ves conveniente.
- Quédate atendiendo a las personas que quieran comentarte alguna circunstancia particular.







**Save the Children®**