

El cost de la criança el 2024 a Catalunya.

*L'impacte de la inflació acumulada en les famílies
amb nenes, nens i adolescents.*



Save the Children

Aquesta publicació ha estat elaborada d'acord a l'anàlisi feta per **KSNET, Knowledge Sharing Network, S.L.** L'equip investigador ha estat format per Elena Costas, Mireia Álvarez, Laura Muñoz y María Sánchez.



Directora d'incidència social i política: Catalina Perazzo; *responsable de Polítiques d'Infància:* Carmela del Moral; *autor:* Diego Santamaría;
Adaptació annex Catalunya: Ona Lorda Roure/Mireia Recasens Lamuà; *art i maquetació:* Óscar Naranjo/Raúl Lucas; *il·lustracions:* Germán Gullón/VALBHY Design.



Edita:

Save the Children Catalunya
Novembre 2024

Índex

Resum	5
Missatges clau	6
Introducció	7
Per què és important calcular el cost de la criança?	10
El cost de la criança el 2024	15
<i>Com es calcula? Definició i estimació de las partides de despesa</i>	15
<i>Evolució del cost de la criança el 2024 (respecte 2022 i 2018)</i>	18
<i>El cost de la criança per edats</i>	21
<i>El cost de la criança per mes i infant als diferents territoris de l'Estat</i>	25

<i>Anàlisi de l'impacte de la inflació segons la renda de la llar</i>	30
<i>Alleugerir el cost de la criança: una crida a continuar actuant</i>	32
<i>Línia d'actuació 1</i>	33
<i>Línia d'actuació 2</i>	34
<i>Línia d'actuació 3</i>	35
<i>Annex metodològic</i>	36

Resum

El cost de la criança representa un dels principals desafiaments econòmics per a milions de llars a Catalunya. Després de les estimacions prèvies a la pandèmia (2018) i a l'escalada de preus (2022), Save the Children ha actualitzat el càlcul de l'impacte de la inflació acumulada en les despeses de criar un infant a Catalunya el 2024, destacant com aquesta situació afecta especialment les llars més vulnerables. Mitjançant un estudi detallat de partides com alimentació, habitatge, educació i transport, s'estima que el cost mitjà mensual de la criança ha augmentat un 15% respecte al 2022, situant-se en 938 euros per fill/a. Aquest increment es deu principalment a la inflació que afecta de manera desproporcionada els béns i serveis essencials per a les famílies, com els subministraments de la llar i els aliments.

L'informe també desglossa les despeses segons l'edat de l'infant, mostrant que els costos són més elevats en l'adolescència, quan les despeses en alimentació i habitatge es disparen. A més, s'observen importants diferències arreu de l'Estat: Catalunya es posiciona com el territori més car per a la criança, amb un cost mitjà de 938 euros mensuals, en comparació amb els 722 euros d'Andalusia. L'estudi conclou amb una crida a enfortir les polítiques públiques de suport a la criança, com ara la implementació d'una prestació estesa per fill/a a càrrec i el redisseny d'ajudes com la renda garantida de ciutadania (RGC) o el complement d'ajuda per a la infància (CAPI), amb l'objectiu de reduir la pobresa infantil i millorar el benestar de les famílies.

Missatges clau

1.

La inflació acumulada en els últims dos anys a Catalunya **ha disparat en un 15% el cost de la criança fins als 938 euros per mes i fill/a.**

2.

Les famílies amb infants afronten una inflació específica superior a la mitjana. A més, el cost de la criança és més gran en l'adolescència.

3.

Quasi 1 de cada 2 famílies a Catalunya ha de destinar més de la meitat de la seva renda a les despeses de la criança, que cada vegada ocupa una porció major de les rendes de la llar.



Introducció

Poques experiències canvien tant la vida d'una persona com l'arribada d'un nen o una nena a qui criar. No es tracta únicament d'acceptar un nou membre en la família, que necessita cures especialitzades i una atenció constant, sinó també assumir els costos econòmics que això representa. Des dels primers dies amb despeses en bolquers, cotxets i joguines, fins als anys escolars amb necessitats de material educatiu, activitats extracurriculars i tecnologia, el cost de la criança es converteix en un factor determinant per a moltes famílies. Aquestes despeses varien no només amb l'edat de l'infant sinó també amb el context econòmic i social del país o regió.

Les renúncies a comprar certs aliments com la carn o el peix, o a contractar determinats serveis com el dentista, l'oculista o l'escola infantil, poden donar lloc a problemàtiques futures per als nens i nenes, com per exemple la falta de proteïnes, els problemes visuals o bucodentals, o un menor rendiment acadèmic. El percentatge de llars amb infants que pateixen privacions greus d'accés a béns i serveis fonamentals ha passat del 8,6% previ a la pandèmia al 10,3%.¹ Es tracta d'una problemàtica inacceptable que compromet el benestar present i futur de quasi mig milió d'infants a Catalunya, amb un impacte econòmic i social que afecta tota la societat. Per evitar que aquestes dificultats es perpetuïn, és imprescindible que les famílies disposin de més recursos i que se'ls ofereixi suport a través de polítiques públiques basades en dades reals i actualitzades.

No obstant això, la realitat que viuen moltes llars a casa nostra planteja seriosos interrogants sobre el disseny actual de les polítiques públiques dedicades a la criança. El 2023, el 32,5% dels nens, nenes i adolescents es trobaven en risc de

1 Idescat. Enquesta de Condicions de Vida 2023.

pobresa o exclusió social.² Aquesta xifra, recollida a la taxa AROPE,³ s'ha mantingut pràcticament igual respecte al 2019, la qual cosa posa de manifest que la pobresa es cronifica. A més, tenir fills/es és un factor que incrementa notablement el risc de pobresa: a igualtat de condicions sociodemogràfiques, la probabilitat de situar-se per sota del llindar de la pobresa augmenta un 70% per a les famílies amb fills.

El cost de la criança creix amb cada augment de preu dels béns i serveis que necessiten les famílies, afegint una dificultat extra per a milions de llars, especialment per a les més vulnerables, tot i que no exclusivament. Han passat dos anys des dels últims càlculs, durant els quals Catalunya ha viscut un fort procés d'inflació acumulada –ara més controlada–, però les taxes de privació material i social severa continuen evidenciant les dificultats que moltes famílies enfronten per criar els seus fills i filles.⁴

Davant aquest context, des de Save the Children presentem una quantificació del cost de la criança a Catalunya el 2024, proporcionant una visió detallada de les despeses que les famílies han d'enfrontar en les diferents etapes de la vida dels seus fills i filles. Així, donem continuïtat i actualitzem l'anàlisi prèvia realitzada el 2018 i 2022, tenint en compte els canvis en la cistella de productes essencials per a la criança i l'impacte del recent augment dels preus de béns i serveis. Aquest estudi proporciona una base sòlida per al debat i el desenvolupament de polítiques públiques que realment donin suport a les famílies i fomentin el benestar infantil a Catalunya.

L'informe s'estructura de la següent manera: partim d'una reflexió detallada sobre la importància de calcular el cost de la criança en el context actual, una pràctica

2 Ibídem.

3 La taxa AROPE té en compte tres indicadors: pobresa monetària, privació material i social severa i baixa intensitat laboral.

4 Estimacions pròpies a partir de l'Enquesta de Condicions de Vida 2023.



que proposem institucionalitzar perquè sigui el marc de referència en el disseny i quantificacions de polítiques familiars. A continuació, s'expliquen les diferents partides de despesa associada a la criança per quantificar el seu cost el 2024, així com la seva evolució temporal després de la crisi inflacionària i l'anàlisi detallada per grups d'edat. Després d'analitzar el seu impacte en els diferents tipus de llars segons la seva renda, proposem una sèrie de línies fonamentals que orientin el disseny de polítiques públiques més efectives de suport a la criança.

Per què és important calcular el cost de la criança?

Catalunya té una de les taxes de pobresa infantil més elevades d'Europa. El 2023, el 32,5% dels infants vivien en risc de pobresa o exclusió social, 8 punts per sobre de la mitjana europea (del 24,8%).⁵ Des de la pandèmia de la COVID-19 s'han implementat mesures com la pujada del salari mínim interprofessional (SMI) o l'ampliació del sistema de protecció social amb l'arribada de l'ingrés mínim vital (IMV) i el seu complement d'ajuda per a la infància (CAPI), que han repercutit en majors ingressos per a les llars. Alhora, els preus de les matèries primeres i de l'energia han augmentat durant aquests anys, i altres costos de vida com l'habitatge no ha deixat de créixer, afectant la capacitat de les famílies per arribar a final de mes.

L'anàlisi de l'última Enquesta de Condicions de Vida revela resultats tan dispars com impactants. En un context de creixement generalitzat de les rendes, diferents indicadors de pobresa s'han reduït el 2023 per gairebé tots els grups d'edat i tipus de llar. No obstant això, la pobresa entre les persones menors de 18 anys i les llars amb nens i nenes ha empitjorat. Especialment preocupant és la situació de les famílies monomarentals, ja que el 35,6% d'aquestes llars es troben en risc de pobresa. Aquestes xifres accentuen una tendència alarmant: la pobresa infantil és estructuralment molt més alta que la que afecta la resta de la població, i la

5 Idescat. Enquesta de Condicions de Vida 2023.

bretxa entre llars amb i sense infants s'amplia.⁶ Malgrat la millora dels indicadors macroeconòmics de desocupació i l'augment general de les rendes, la pobresa infantil s'agreuja i es consolida com una anomalia estructural a Catalunya, amb costos inassumibles per a la societat.

No podem obviar diferents passos a nivell polític i legislatiu que recullen un focus creixent en la rellevància de la pobresa infantil com a problema social. Si bé els nens, nenes i adolescents constitueixen un grup d'edat amb escàs pes electoral, s'observen diferents circumstàncies que reflecteixen un canvi progressiu en la consciència col·lectiva sobre les diferents problemàtiques que afecten la infància més vulnerable. Una mostra és la presentació a Catalunya de la pionera Estratègia de Lluita contra la Pobresa Infantil, pendent del seu desplegament o, a nivell estatal, la creació del Ministeri de Joventut i Infància, de manera similar als governs d'altres països europeus. A més, aquests anys s'han caracteritzat per la implementació de polítiques ja esmentades, com l'IMV i el complement d'infància, les pujades de l'SMI, que ha reflectit un impuls a l'alça dels salaris més baixos (EES) o el reforç dels permisos de maternitat i paternitat, entre altres iniciatives.

No obstant això, malgrat aquests avanços, l'evolució dels principals indicadors de pobresa infantil ens mostra que els esforços no són suficients. Els nivells d'inversió en família i infància continuen sent baixos en comparació amb altres països europeus (1,5% del PIB vs. la mitjana europea del 2,4%, segons Eurostat), la qual cosa limita l'abast i l'impacte d'aquestes polítiques i fa que la capacitat que té

⁶ A Espanya, i en la majoria dels països de l'OCDE, la pobresa infantil supera de manera estructural la registrada en la població total, per diversos factors. Un d'ells és el propi cost de la criança i les despeses específiques que aquests llars han d'assumir. Aquests costos no es veuen compensats per les remuneracions que obtenen les llars i tendeixen a rebre menys suport en forma de transferències que altres segments de població. D'altra banda, les trajectòries laborals de les persones amb fills/es es veuen afectades, especialment en contextos amb poc suport públic a la criança: és més probable que almenys una de les persones adultes de la llar treballi menys hores o tingui feines temporals per possibilitar les tasques de cura i criança. També existeix un efecte de composició: les persones en edat de tenir fills/es es troben en etapes laborals amb salaris mitjans més baixos que les persones de més edat. Aquesta sèrie de factors fan que les polítiques de suport a la criança siguin fonamentals per al benestar social, el creixement i la reducció de la pobresa infantil.

l'estat de benestar per reduir la pobresa infantil sigui encara limitada. Les nostres dades mostren un component estructural de la pobresa infantil i de la persistència de la pobresa intergeneracional. La pobresa s'hereta: els nens i nenes que creixen en llars amb dificultats econòmiques tenen més probabilitats de continuar sent pobres de grans.

Això fa que les famílies amb infants a càrrec tinguin taxes de pobresa molt més altes que les llars sense infants, la qual cosa afecta el seu desenvolupament present i futur. Molt probablement patiran mancances alimentàries –per exemple, no menjar suficients proteïnes en el moment de creixement màxim–, trauran pitjors notes a l'escola –tenint una probabilitat més gran, amb les mateixes capacitats, de repetir curs o abandonar els estudis–, passaran fred a l'hivern, i s'enfrontaran a situacions d'estrès en la llar que afectaran la seva salut física i emocional, amb menys recursos per posar-hi solució. Créixer en una situació de pobresa genera cicatrius que es mantenen durant tota la vida. Viure amb pocs recursos durant la infància et fa tenir feines de menor qualitat, patir més problemes de salut i tenir salaris més baixos.⁷

Criar és car, i això afecta també a la pròpia decisió de tenir un fill o una filla. A Catalunya neixen 1,10 fills/es per dona, segons l'Idescat, la taxa més baixa de tot Europa i per sota de la mitjana estatal (1,16). Arreu de l'Estat, la bretxa entre la fecunditat desitjada i l'efectiva és una de les més altes d'Europa. El 20% de les dones majors de 40 anys que tenen fills haurien volgut tenir-ne més i gairebé la meitat que no tenen fills, n'haurien volgut tenir.⁸ En aquestes dinàmiques, les causes econòmiques, laborals o de conciliació juguen un paper important.

Per trencar el cicle de la pobresa i ajudar les famílies a tenir els fills i filles que desitgen, és fonamental que les polítiques públiques ofereixin un suport efectiu que compensi els costos de la criança, considerant-la com un bé públic a protegir.

7 Alto Comisionado contra la pobreza infantil (2023). El coste de la pobreza infantil en España.

8 Encuesta de Fecundidad, Familia i Infancia (Centre d'Investigacions Sociològiques), setembre de 2024.

A Catalunya, les transferències socials tenen uns dels menors impactes en la lluita contra la pobresa infantil de tota Europa, amb un efecte molt inferior al que s'observa en la resta de la població. Aquesta situació es deu al fet que les principals transferències són contributives –com les prestacions de jubilació o d'atur– o desgravacions fiscals no reemborsables, de manera que moltes persones amb rendes mitjanes o baixes no se'n beneficien o ho fan només de manera parcial.

Gràfic 1. **Taxa de risc de pobresa abans i després de les transferències.**



Font: elaboració pròpia amb dades de l'Idescat. Enquesta de condicions de vida (2023): taxa de risc de pobresa abans i després de les transferències socials per sexe i edat.

El resultat és que les transferències només redueixen un 25% la taxa de pobresa infantil inicial, mentre que en el cas de la pobresa dels adults d'entre 18 i 64 anys la reducció és del 42%, i per al grup de més de 65 anys, arriba al 78%.

D'altra banda, les ajudes focalitzades en les famílies en situació de pobresa, com l'IMV o l'RGC, presenten taxes de cobertura menors a les desitjades. El seu desconeixement, el laberint burocràtic per demanar-les o l'estigma que poden representar fan que sovint no arribin als qui més les necessiten. A més, a Catalunya no existeix un sistema de protecció social per a la infància ni una prestació específica per a la criança; l'única prestació per fill/a a càrrec que existia va ser eliminada el 2011, i des de llavors no es compta amb un ajut específic. Si bé les prestacions socials no són l'única manera de lluitar contra la pobresa infantil, la manca d'inversió pública i els problemes en el seu disseny no contribueixen a resoldre un problema estructural de la nostra economia. En el cas de l'RGC, el complement de 100€ per membre addicional no ha estat dissenyat especialment per a infants, fet que explica per què aquesta ajuda no ha estat eficient per reduir les situacions de pobresa de les famílies amb fills i filles a càrrec.

Per poder dissenyar bé aquests mecanismes públics d'ajuda a la criança, és necessari, en primer lloc, tenir la informació adequada de quant costa criar. El càlcul del cost de la criança no és un només un exercici informatiu, sinó una de les eines més útils que tenim per dissenyar millors polítiques d'infància. Si els instruments públics que definim no s'adapten a les necessitats reals de la ciutadania, poc podran realitzar per millorar la seva qualitat de vida. Aquest exercici constitueix la base del disseny i avaluació d'unes polítiques públiques més eficaces en el suport a la criança i a la lluita contra la pobresa infantil.

El cost de la criança el 2024

Com es calcula? Definició i estimació de las partides de despesa

Per calcular el cost que suposa criar una nena o un nen a Catalunya el 2024 partim de l'elaboració d'un pressupost de necessitats bàsiques en funció de la seva edat.⁹ En primer lloc, es defineix una cistella de béns i serveis bàsics, fixant com a consums mínims aquells recomanats pels organismes pertinents¹⁰ per a cada partida de despesa. En segon lloc, s'utilitzen dades de l'Enquesta de Pressupostos Familiars (EPF 2023¹¹) i es combinen amb altres fonts de dades, preus de botigues amb implantació i quota de mercat arreu de l'Estat, així com altres informes i literatura existent. Les partides de despesa s'exposen a continuació.

9 Vegeu l'annex per a una descripció detallada de la metodologia de càlcul.

10 Per exemple, l'Associació Espanyola de Pediatria (AEP), l'Organització Mundial de la Salut (OMS) o l'Organització de Consumidors i Usuaris (OCU).

11 Les dades de l'última edició de l'Enquesta de Pressupostos Familiars fan referència al desembre de 2023. Juntament amb les altres fonts de dades, com els preus actuals, abasten el període inflacionari experimentat des de l'última actualització del cost de la criança el 2022.

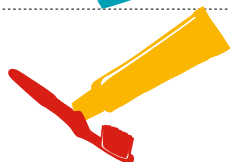
> Partides de despesa

1. Alimentació



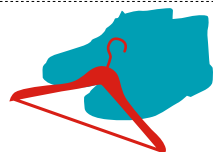
El cost de la dieta recomanada per l'Associació Espanyola de Pediatria (AEP), en les quantitats necessàries per cada edat, tenint en compte el període de lactància recomanat per l'OMS.

2. Higiene



El cost de la cistella de productes higiènics en quantitats adequades a les necessitats de cada etapa: des de productes com bolquers i tovallolletes humides durant els primers anys, fins a desodorants, cremes o compreses i tampons en l'adolescència.

3. Roba i calçat



El cost d'una quantitat bàsica de roba i calçat adaptada a cada edat, perquè com més petits, més ràpidament canvien de talla i més gran és la necessitat de canviar de vestimenta.

4. Educació



S'ha assumit que tots els infants van a escoles públiques. És important recordar que existeix la possibilitat que els menors d'entre 0 i 3 anys acudeixin a centres d'educació infantil. Aquests centres, però, no són completament gratuïts i, com que per a moltes famílies l'assistència és més una necessitat de conciliació laboral i personal que una elecció educativa, aquesta despesa s'ha inclòs en la dimensió de conciliació. En canvi, per calcular la despesa educativa, s'han considerat el menjador escolar, els llibres de text, el material escolar i el transport.

5. Oci i joguines



Hem tingut en compte que les necessitats de joguines són creixents des dels 0 als 12 anys. A partir d'aquesta edat, l'oci passa a ser més important, així com els productes tecnològics i de telefonia.

6. Sanitat



S'assumeix que les famílies fan ús de la sanitat pública. S'afegeixen costos no inclosos com vacunes recomanades i no cobertes, alguns serveis d'odontologia, ulleres i medicaments.

7. Mobles i estris



Els primers anys es necessiten bressols i cotxets, els anys posteriors un llit, canvi de coixins i llençols, etc.

8. Habitatge



S'ha calculat la diferència que significa passar de no tenir fills o filles a tenir-ne (d'1 a 2 o més dormitoris). S'ha atribuït aquesta diferència al cost de l'habitatge de nens i nenes, computant el cost en funció del tipus de llar.

9. Despeses corrents de l'habitatge



Les partides considerades en aquesta cistella de serveis són les associades amb els costos de l'aigua, la taxa d'escombraries, la taxa de sanejament, les despeses de comunitat, el gas i l'electricitat.

10. Transport



S'ha calculat segons el preu del transport públic a totes les capitals de província

11. Conciliació



De 0-3 anys s'ha calculat el cost de la llar d'infants i, per a més grans de 4 anys, el cost en activitats extraescolars, d'estiu i d'altres cures (cangur).

12. Despeses extraordinàries



Despeses esporàdiques no incloses en les altres dimensions com una paga setmanal, excursions, aniversaris, imprevistos, etc.

Evolució del cost de la criança el 2024 (respecte 2022 i 2018)

El cost de la criança el 2024 a Catalunya és de 938 euros mitjans al mes per filla/o, el més elevat de tot l'Estat. La crisi de preus experimentada en els últims dos anys ha impactat especialment la cistella de béns i serveis necessaris per a la criança d'un fill/a. Si bé en l'últim càlcul els efectes de l'espiral inflacionària gairebé no havien començat a notar-se, aquesta actualització recull les conseqüències d'un període extraordinari d'evolució dels preus. La pujada del cost de la criança des dels 819 euros mitjans mensuals el 2022 suposa un increment del 15%, per sobre de la inflació general acumulada. Si ampliem la perspectiva a 2018, abans de la pandèmia i la crisi de preus, el cost de la criança augmenta un 49,84% (des dels 626 euros de llavors).

El 2022 ja vam posar de relleu la diferència entre la inflació dels béns i serveis destinats a la criança i la inflació de la cistella general inclosa a l'IPC. El 2024, aquesta bretxa no només es manté sinó que es fa evident fins i tot en un context de pujades importants de la inflació general. Sigui quin sigui el cicle econòmic, les llars amb nens i nenes són les més afectades per l'escalada dels preus, amb una "inflació específica de la criança" que supera amb escreix la inflació general, situant-se entre un 37% i un 51% per damunt.

La taula 1 desagrega el cost mitjà de la criança per mes i fill/a per a cadascuna de les partides prèviament definides, així com la seva evolució respecte als dos moments de referència escollits, 2022 i 2018. Les despeses que més han augmentat des del 2018 han estat les relacionades amb l'habitatge (145%), l'alimentació (41%) i educació (76%). La situació econòmica de les famílies amb fills i filles a càrrec, lligada a l'augment desorbitat dels preus del mercat immobiliari i l'oferta reduïda d'allotjament públic, suposa que l'habitatge sigui una part cada cop més significativa del cost de la criança a Catalunya.¹² L'alimentació va ser un altre dels

12 Save the Children, ***Aquí no s'hi pot viure, Una anàlisi de les dificultats de les famílies per pagar l'habitatge a Catalunya***, 2023.

sectors amb majors pujades de preus durant la crisi de preus, a causa de diferents factors d'oferta. A més del seu pes agregat en el cost de la criança (aproximadament 4 de cada 10 euros destinats a criar un/a fill/a es destinen a alimentació i a la despesa addicional en l'habitatge i subministraments), el fet que siguin les partides amb majors increments de preus reflecteix l'impacte de la inflació en milions de llars amb nenes i nens, especialment les de rendes mitjanes i baixes: són aquelles llars amb una major propensió al consum i que destinen una part més gran de la seva renda al consum d'aquests béns bàsics.

Taula 1. **Comparativa del cost de la criança i del pes de les partides al 2018, 2022 i 2024 a Catalunya.**

	(%) 2024	2022	2018	(%) 2022 - 24	(€) 2022-24	(%) 2018-24	(€) 2018-24	(€) 2018-22
Alimentació	146	117	104	25%	29€	41	43	146
Higiene	25	24	22	4	1	13	3	25
Roba i calçat	59	53	22	11	6	24	12	59
Educació	177	134	100	32	43	76	76	176
Oci i joguines	38	35	32	9	3	21	7	38
Sanitat	7	3	4	164	4	73	3	6
Mobles i estris	16	13	11	24	3	47	5	15
Habitatge	184	168	75	10	16	145	109	182
Despeses corrents de l'habitatge	40	40	31	0	0	29	9	40
Transport	9	9	15	-1	0	-44	-7	9
Conciliació	133	124	117	8	9	14	16	133
Despeses extraordinàries	104	100	87	4	4	19	17	104
Total	938	819	645	15	119	45	292	937

Font: elaboració pròpia.

L'alimentació i l'habitatge no són les úniques partides que creixen per sobre de la inflació general acumulada i que empenyen a l'alça el cost de la criança. Els mobles i estris necessaris, així com la roba i el calçat per a les diferents etapes vitals dels infants i adolescents, són altres partides amb un creixement major en els seus preus. Encara que l'augment en sanitat és fort en termes percentuals en incloure el cost dels productes de salut visual,¹³ cal tenir en compte que té un pes menor que altres partides. No obstant això, aquests productes impliquen sovint despeses importants i inesperades de quantitats significatives. Segons l'Enquesta de Condicions de Vida, el 44,4% dels infants viuen en llars que tenen greus dificultats per afrontar despeses imprevistes, 4 punts percentuals més que el 2022.

No obstant això, no totes les partides evolucionen a l'alça. La despesa en transport¹⁴ s'ha reduït significativament (-44%), reflectint les polítiques de reducció de preus del transport públic per a nens, nenes i adolescents o certs avanços en la gratuïtat de l'escola infantil. L'impuls d'aquestes polítiques, davant de les necessitats derivades de la crisi de preus o sota l'empara del Pla d'Acció Estatal de la Garantia Infantil Europea, subratlla la importància del disseny de polítiques públiques pressupostades per alleugerir el cost de la criança per a milers de llars, així com de produir externalitats positives vinculades a una mobilitat més sostenible, amb les trajectòries laborals dels progenitors o amb millors rendiments escolars a llarg termini.

13 El cost de la compra i amortització mensual de productes de salut visual, com ulleres o lentilles, s'ha ponderat segons la prevalença estimada de diverses casuístiques (miopia, hipermetropia...) entre la població infantil i juvenil.

14 És important tenir en compte que aquesta partida contempla la despesa addicional en transport que comporta un/a fill/a. S'han considerat els preus del transport públic per poder aïllar millor l'efecte addicional d'un/a fill/a en comparació amb la despesa en combustible i vehicles privats. No obstant això, en nuclis no metropolitanos o amb poca connectivitat, aquesta partida es defineix per la despesa en transport privat, i aquests resultats no són aplicables.

El cost de la criança per edats

Les necessitats canvien amb els anys, de manera que el cost de criar un nen o una nena no és el mateix en funció de quina etapa de la infància o l'adolescència es trobi. Per això, hem calculat el cost de la criança en quatre períodes: de 0 a 3 anys, de 4 a 6, de 7 a 12 i de 13 a 17 anys. La taula 2 mostra la distribució per edats de les partides de despesa explicades anteriorment.

L'arribada d'un nen o una nena al món implica una despesa en mobles i utensilis particulars, com el bressol o el cotxet, i un canvi freqüent de roba a mesura que es canvien les talles. Els primers 3 anys de vida es caracteritzen per una alimentació específica, i s'assumeix que dels 0 als 6 mesos es fa lactància materna exclusiva,¹⁵ tal com recomana l'OMS. De 0 a 3 anys, el cost de criar un infant a Catalunya és de 796 euros al mes, inferior al cost de la criança agregat per a tota la infància i l'adolescència. Des de l'últim càlcul el 2022, aquest cost ha augmentat en un 12%, per sota de l'augment del cost mitjà del 15% (gràfic 2). Les principals partides amb més pes en el cost de la criança en menors de 3 anys són la conciliació (les escoles infantils), l'habitatge (adaptar l'espai a un nou membre) i l'alimentació (taula 2).

15 Les mares en situació de vulnerabilitat i/o amb feines precàries presenten menors taxes de lactància materna (Cole et al. 2024, Francis et al. 2021) per diversos factors, com la manca d'espais adequats o la inseguretat laboral. Per tant, l'estimació d'aquesta quantitat és conservadora i el seu impacte és encara més gran entre les mares de llars més vulnerables.

Taula 2. **El cost de la criança per edat.**

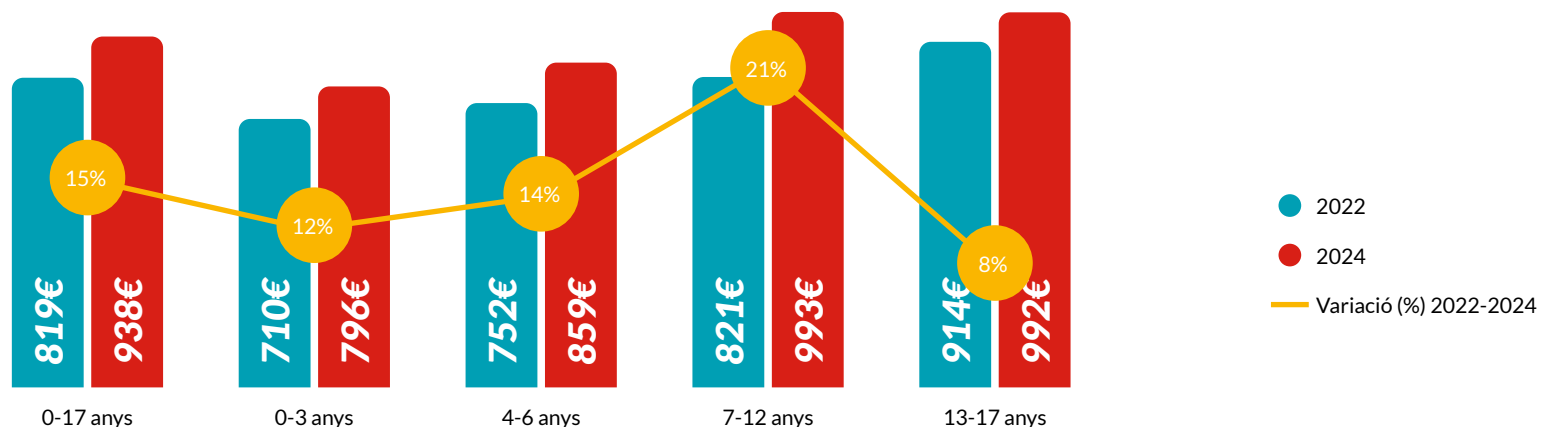
	0-3 anys	4-6 anys	7-12 anys	13-17 anys
	(€)	(€)	(€)	(€)
Alimentació	85	99	165	183
Higiene	47	23	19	21
Roba i calçat	79	38	52	66
Educació	0	117	141	91
Oci i joguines	19	29	31	61
Sanitat	5	4	6	10
Mobles i estris	42	26	9	4
Habitatge	184	184	184	184
Despeses corrents de l'habitatge	54	45	35	35
Transport	0	0	0	29
Conciliació	227	129	129	61
Despeses extraordinàries	5	84	113	158
Total	796	859	993	992
Catalunya 2022	710	752	821	914
Catalunya 2022-2024 (€)	86 €	107 €	172 €	77 €
Catalunya 2022-2024 (%)	12%	14%	21%	8%
Catalunya 2018	551	590	667	714
Catalunya 2018-2024 (€)	245 €	269 €	326 €	277 €
Catalunya 2018-2024 (%)	44 %	46 %	49 %	39 %

Font: elaboració pròpia.

La següent etapa vital dels nens i nenes implica nous canvis i costos addicionals. De 4 a 6 anys s'incorporen a l'alimentació familiar i l'habitació de nadó es converteix en una habitació de nen/a. El tipus de joguines i oci canvien, i la roba continua necessitant ser renovada de manera freqüent. En aquesta etapa, l'augment del cost de la criança ha crescut des del 2022 en un 14%, a un nivell similar al cost agregat per a tota la criança. Entre les partides amb més pes en aquesta etapa, destaquen les relacionades amb la conciliació, amb la introducció a les etapes educatives i amb l'alimentació. La presència del cost dels aliments entre les partides de major despesa és una novetat al 2024 per als nens i nenes de 0 a 6 anys, reflectint l'impacte de l'augment dels preus d'aquesta partida en el benestar dels llars amb nens i nenes.

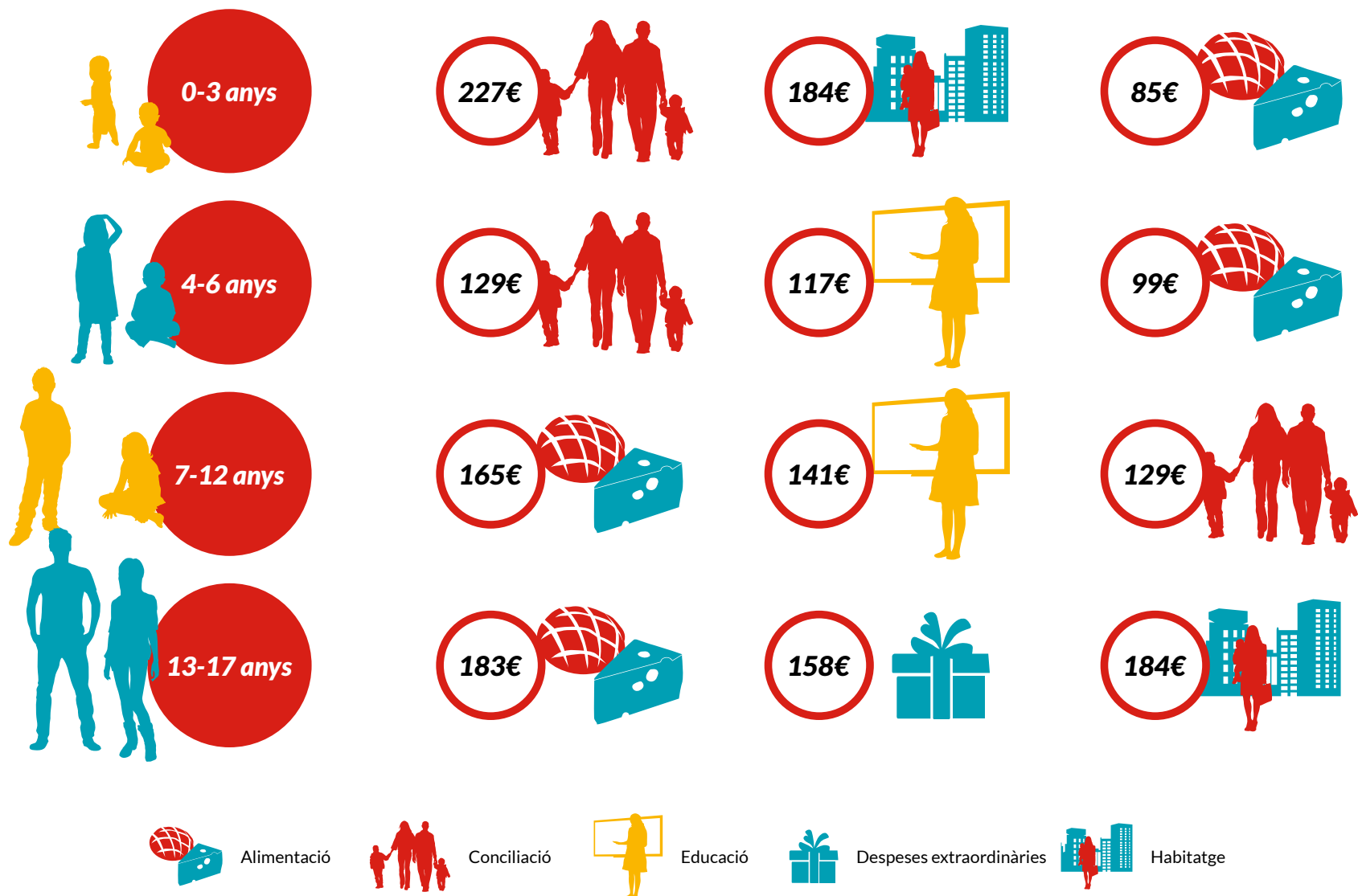
De 7 a 12 anys, els nens i nenes continuen creixent molt ràpidament. A l'habitació es fan alguns canvis per deixar de banda alguns mobles de l'etapa de nadó. Ja mengen més quantitat d'aliments i s'han incorporat totalment a la dieta de la família. Es tracta de l'etapa on la criança arriba als seus valors màxims, de 993 euros al mes, i on l'impacte de la inflació dels darrers dos anys és més gran (un 16% més que el 2022).

Gràfic 2. **Cost de la criança per franges d'edat i la seva evolució (2022-2024)**



veure taula 2.

Principals partides del cost mitjà mensual de la criança per franges d'edat.



Una cosa similar passa durant l'adolescència, dels 13 als 17 anys, quan s'han deixat de banda les joguines i l'oci es realitza amb amics i amigues, o a través de dispositius tecnològics. L'augment de gairebé un 10% de la despesa fa que el cost de la criança entre els 13 i els 17 anys arribi als 992 euros. És en aquestes franques d'edat més avançades (dels 7 als 17 anys) quan l'alimentació representa el major cost en la criança. Donada la importància estructural d'aquesta partida, severament afectada per la inflació, la criança en l'etapa dels 7 als 17 anys és la que comporta més costos addicionals. Aquest fet estructural contrasta amb la menor focalització en aquestes edats de les polítiques de suport a la criança.

El cost de la criança per mes i infant als diferents territoris de l'Estat

No costa el mateix viure a diferents regions de l'Estat, per la qual cosa el cost de la criança també varia d'un lloc a un altre. En la nostra anàlisi territorial, que es circumscriu a la major part dels territoris on opera Save the Children, es poden observar aquestes diferències. Entre els 722 euros de mitjana que costa la criança a Andalusia i els 938 euros a Catalunya, existeix una àmplia disparitat territorial. Això es tradueix en què criar un fill o filla a Catalunya és fins a un 30% més car que a Andalusia, una diferència que ha augmentat des de l'últim càlcul el 2022 (quan era del 27,8%). Els altres territoris analitzats també presenten costos mitjans mensuals de la criança superiors a la mitjana estatal (758 euros): Comunitat Valenciana (839 euros), Euskadi (866 euros) i la Comunitat de Madrid (896 euros).

Taula 3. **Cost de la criança per partides, en euros i pes relatiu, per a cada territori analitzat.**

	Espanya		Andalusia		Catalunya		C. Valenciana		C. de Madrid		Euskadi	
	(€)	(%)	(€)	(%)	(€)	(%)	(€)	(%)	(€)	(%)	(€)	(%)
Alimentació	147	19,4	147	20,3	146	15,6	147	17,5	146	16,3	147	17
Higiene	25	3,3	25	3,5	25	2,7	25	3,0	24	2,7	24	3
Roba i calçat	59	7,8	59	8,2	59	6,3	59	7,1	59	6,6	59	7
Educació	97	12,8	75	10,4	177	18,9	136	16,3	104	11,6	132	15
Oci i joguines	39	5,1	39	5,3	38	4,1	39	4,6	38	4,2	38	4
Sanitat	7	0,9	6	0,9	7	0,7	6	0,8	6	0,7	6	1
Mobles i estris	15	2,0	16	2,2	16	1,7	15	1,8	16	1,8	15	2
Habitatge	92	12,2	98	13,6	184	19,6	132	15,8	197	22,0	158	18
Despeses corrents de l'habitatge	43	5,7	25	3,5	40	4,3	48	5,8	54	6,0	53	6
Transport	12	1,6	14	2,0	9	0,9	9	1,1	13	1,5	15	2
Conciliació	116	15,4	113	15,7	133	14,2	116	13,8	135	15,1	113	13
Despeses extraordinàries	105	13,9	104	14,4	104	11,1	105	12,5	103	11,5	105	12
Total	758 €	100	722 €	100	938 €	100	839 €	100	896 €	100	866€	100

Font: Elaboració pròpia segons metodologia explicada (EPF 2023 i altres fonts de dades, consultar Annex).

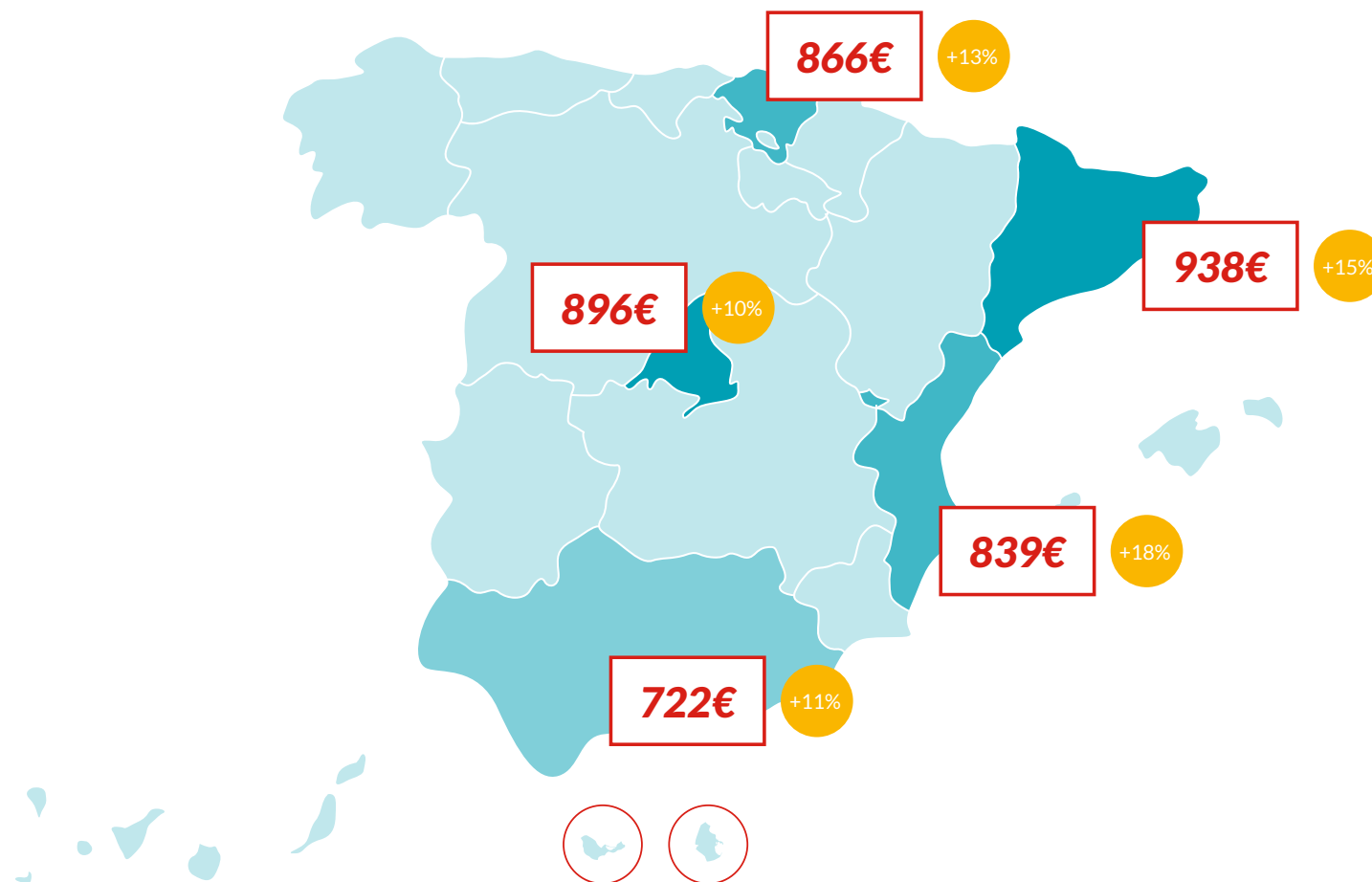
El cost de la criança agregat per a Espanya ha augmentat un 13% des de 2022, però aquest augment no és homogeni per als diferents territoris analitzats (Figura 3). A Catalunya, el cost de la criança arriba als 938 euros per mes el 2024, cosa que representa un increment del 15% des de 2022. Aquest augment està principalment relacionat amb les despeses d'habitatge, que representen el 20% del cost total de la criança, mentre que a nivell estatal és del 12% (vegeu Taula 3). La despesa en educació també té un pes molt important, principalment vinculada a les despeses de menjador.¹⁶ La Comunitat de Madrid ha experimentat un augment del 10%, lleugerament inferior a la mitjana estatal, situant-se en 896 euros mensuals per fill o filla. En aquest cas, l'habitatge és també el component més significatiu –22% del total, el percentatge més alt entre tots els territoris analitzats—. Són els territoris on el cost de necessitar un habitatge una mica més gran per l'arribada dels fills/es té més pes relatiu, a causa del preu elevat del metre quadrat.

A Euskadi, el cost ha augmentat un 13% des del 2022, arribant als 866 euros al mes. Novament, el preu de l'habitatge en aquest territori fa que les despeses extra relacionades amb l'habitatge tinguin un pes relatiu més gran en el cost de la criança, juntament amb l'alimentació. Particularment destacable és l'evolució de la Comunitat Valenciana, on el cost de la criança ha experimentat un augment més gran, del 18%, arribant als 839 euros al mes. Aquest increment es deu en gran part a l'augment dels preus de l'habitatge en aquesta comunitat, així com al preu dels aliments. Finalment, Andalusia manté, com el 2022, el cost de criança més baix de les regions analitzades, situant-se en 722 euros mensuals, amb un augment de l'11% des del 2022, inferior a la mitjana estatal. Cal destacar, però, que la despesa en alimentació té un paper més destacat en l'estructura dels costos en aquesta regió, arribant al 20%.

¹⁶ Save the Children (2022). "Garantizar comedor escolar sano y gratuito a toda la infancia en riesgo de pobreza".

Figura 3.

**El cost de la criança per territori
(en € i el seu increment des de 2022).**



Pel que fa a les diferències per edat (Taula 4), les dades territorialitzades confirmen una tendència clara: el cost de la criança augmenta progressivament a mesura que els nens i nenes creixen. A Catalunya, per exemple, el cost de la criança per als adolescents és el més elevat, arribant als 992 euros al mes, mentre que per als menors de 3 anys és de 796 euros. A Euskadi i la Comunitat de Madrid, els costos de criança per a les edats més avançades també superen els 900 euros mensuals, cosa que també es reflecteix a la franja de 7 a 12 anys, on s'observen els increments més grans en la majoria de comunitats. En contrast, Andalusia és la regió amb el cost més baix en totes les franges d'edat, amb 570 euros per a menors de 3 anys i 776 euros per a adolescents. En definitiva, hi ha una clara tendència: a mesura que els fills i filles creixen, les necessitats es multipliquen, i amb això, el cost de la criança augmenta, especialment en aspectes com l'alimentació i l'habitatge. Les polítiques públiques de suport a la criança no poden ser dissenyades sense tenir en compte les variacions segons l'edat d'edat que presenta el cost de la criança.

Taula 4. **Cost mitjà mensual de la criança per franja d'edat i territori.**

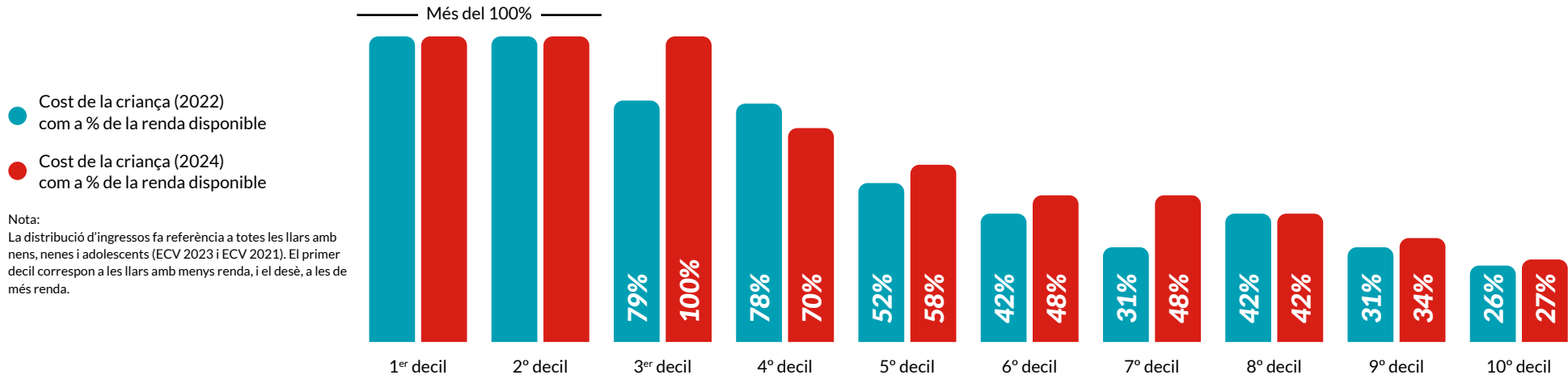
	0-17 anys	0-3 anys	4-6 anys	7-12 anys	13-17 anys
Andalusia	722	570	702	757	776
Catalunya	938	796	859	993	992
Comunitat Valenciana	839	650	759	846	967
Comunitat de Madrid	896	806	816	951	924
Euskadi	866	674	848	911	925
Espanya	758	604	692	812	807

Font: Elaboració pròpia segons la metodologia explicada (EPF 2023 i altres fonts de dades, vegeu Annex).

Anàlisi de l'impacte de la inflació segons la renda de la llar

L'augment sostingut dels costos de la criança a Catalunya suposa un repte per a moltes famílies, especialment aquelles amb menors ingressos. Les famílies amb fills i filles a càrrec tenen taxes de pobresa i exclusió social més altes que les famílies sense nens/es. I en els darrers anys, a mesura que el preu de necessitats bàsiques com l'habitatge, l'alimentació i l'energia augmenta, aquestes llars amb menors d'edat a càrrec enfronten una pressió financera cada vegada més gran. Les famílies que no aconsegueixen els ingressos necessaris per cobrir el cost de la criança es veuen atrapades en un cicle de mancances que compromet el desenvolupament dels seus fills/es, impedit que puguin créixer en un entorn que els ofereixi una vida digna.

Gràfic 3. **El cost de la criança com a percentatge de la renda disponible de la llar.**



Com en l'última estimació, el cost de la criança continua sent inassumible per a 3 de cada 10 famílies amb fills/es de menys renda. Aquests llars, no podrien cobrir els costos derivats de la criança ni dedicant-hi tots els seus recursos. És important destacar que aquest fenomen es produeix malgrat l'increment sostingut de les rendes, especialment les més baixes, tal com es reflecteix en l'última Enquesta de Condicions de Vida. L'augment del Salari Mínim Interprofessional i, sobretot, l'increment de contractes indefinits¹⁷ i el desplegament de l'IMV¹⁸ han suposat un creixement de les rendes dels decils més baixos. No obstant això, la pujada dels preus ha afectat especialment les famílies amb fills/es, particularment aquelles amb rendes més baixes.

Una de cada dues famílies amb nenes i nens ha de destinar almenys el 58% de la seva renda disponible al cost de la criança. **Es constata un augment de la porció de renda que les famílies han de dedicar a la criança entre els decils 3 i 6, que són aquells segments de població que reben menys suport en termes de transferències: no són elegibles per a l'IMV, i tampoc es beneficien de l'actual disseny del mínim per descendents a l'IRPF —o ho fan de manera parcial.** El dèficit que presenta el sistema espanyol de suport a la criança es concentra, en gran part, en aquests decils mitjans-baixos de la distribució de renda. Són grups de llars amb bones taxes d'ocupació, però als quals el cost de la vida i de la criança els suposa una porció creixent de les seves rendes. El complement d'ajuda a la infància de l'IMV té criteris d'elegibilitat que inclouen alguns d'aquests tipus de llars, de manera que els avenços en el seu desplegament ajudarien a pal·liar part d'aquesta manca de suport a la criança.

L'augment del cost de la criança com a percentatge de la renda disponible de les llars coincideix amb els preocupants nivells de privació social i material severa que l'última ECV indica que pateix la població infantojuvenil a Catalunya. Mal-

17 **Manuel Hidalgo, Cinco Días, 2024.**

18 **Miguel Artola y Francisco Melis, eldiario.es, 2024.**

grat l'increment de la renda disponible que indiquen les microdades de les llars, el creixent cost dels béns i serveis per a la criança implica més dificultats per a milers de llars amb nens i nenes. La lluita contra la pobresa infantil ha de tenir en compte la doble realitat que emergeix de l'anàlisi: d'una banda, milers de llars vulnerables no poden permetre's costejar la criança, posant en risc el benestar present i futur de milers de nens i nenes. D'altra banda, es constata un increment en els costos de la criança per a les llars de rendes mitjanes i mitjanes-baixes, les quals sovint queden fora de l'abast de mesures com l'RGC o l'IMV, així com dels beneficis fiscals complets. L'Estratègia catalana de lluita contra la pobresa infantil incorpora aquesta doble visió: reforçar mesures focalitzades, però també ampliar el suport amb iniciatives de caràcter universal, per garantir un millor acompanyament a milers de llars en la criança dels seus fills.

Alleugerir el cost de la criança: una crida a continuar actuant

El cost de la criança no només és una càrrega econòmica que moltes llars amb nens i nenes a Catalunya no poden assumir, sinó també una inversió essencial en el futur de la nostra societat. Invertir en la criança d'infants i adolescents és apostar per una societat més justa, rica i productiva. En qualsevol cas, les famílies continuen afrontant enormes desafiaments econòmics, amb un sistema de suport social insuficient per cobrir les seves necessitats creixents. És necessari augmentar la inversió pública en infància, que encara està molt lluny de la mitjana europea, reforçant els mecanismes de suport a les famílies –com l'IMV, el complement d'ajuda per a la infància i la renda garantida de ciutadania– i creant-ne de nous –com un complement universal per fill a càrrec–. Per aquest motiu, Save the Children recorda la importància de continuar desplegant mesures de suport

per a les llars més vulnerables i la necessitat urgent de situar la infància i les seves condicions sociomaterials al centre de l'acció política.

L'alt cost de la criança posa de manifest aquesta urgència social. Un suport adequat a la criança requereix polítiques transversals que millorin diversos aspectes, com ara l'accés equitatiu a menjadors, escoles infantils, permisos de maternitat/paternitat generosos i intransferibles, o una reforma coherent que millori la progressivitat global del sistema fiscal, entre d'altres. Aquest informe de Save the Children enumera només algunes de les principals línies d'actuació de polítiques públiques de transferències per aconseguir nivells de suport a la criança adequats per a la infància, amb un èmfasi especial en la més vulnerable.

El desplegament de l'Estratègia de lluita contra la pobresa infantil, presentada a l'abril de 2024, és la clau de volta per impulsar les mesures necessàries per fer front a l'increment del cost de criar nens i nenes a Catalunya.

> Línia d'actuació 1: implementar una prestació per a la criança

La creació d'una prestació de caràcter universal o quasi universal destinada a la criança seria un pas fonamental per reduir la desigualtat entre les famílies amb i sense fills/es. Aquesta prestació permetria cobrir una part significativa del cost elevat que implica criar nens/es a Catalunya. L'estudi subratlla les creixents dificultats econòmiques que la criança suposa per a milions de llars en els decils mitjans-baixos de renda, que presenten un major dèficit de suport, no podent beneficiar-se de l'IMV o l'RGIC per superar els criteris de renda ni de les deduccions fiscals associades a la descendència en l'IRPF. Espanya és un dels pocs països europeus que no compta amb una eina similar, cosa que fomenta la bretxa estructural en termes de pobresa infantil respecte a Europa.

Diversos grups polítics han manifestat el seu suport a propostes similars, fet que suposaria un avenç cap a la reducció de la pobresa infantil i un major suport a les



famílies. La prestació podria prendre forma de deducció fiscal reemborsable, com s'ha plantejat amb la Plataforma d'Infància i UNICEF (2024), o com una ajuda directa. Universalitzar o estendre una prestació per a la criança reconeixeria la criança com un dret social per a tots els nens/es, sense necessitat de justificar la pobresa. Així mateix, garantiria que arribés realment a qui ho necessita, eliminant barreres, estigmes i efectes regressius dels mecanismes de suport. Actualment, les deduccions fiscals, com el mínim per descendents, estan concentrades desproporcionadament en decils alts de renda, on el cost de la criança suposa una part menor de la seva renda. Aquesta mesura ajudaria a eliminar barreres burocràtiques i oferiria un suport continu, especialment a les famílies amb menys recursos.



> **Línia d'actuació 2: ampliar i replantejar les prestacions enfocades a la infància**

Només el 25,3 % dels infants en situació de pobresa severa són beneficiaris de l'RGC, el 10,7 % si prenem com a referència els infants en situació de risc de pobresa. Si considerem el nombre de beneficiaris menors d'edat de la renda garantida de ciutadania —37.954 a Catalunya l'any 2023— com a mínim una quarta part— no són beneficiaris ni de l'IMV ni de l'RGC. Això fa palesa la limitació d'aquest mecanisme per combatre la pobresa infantil.¹⁹

El complement de 100 euros per membre addicional de l'RGC no ha estat dissenyat especialment per als infants, la qual cosa explica per què aquest mecanisme no ha estat eficient per reduir les situacions de pobresa de les famílies amb fills a càrrec.

Per tant, implementar un complement específic per a la criança, destinat a totes aquelles famílies que es trobin en situació de vulnerabilitat d'uns 200 euros mensuals permetria garantir un major suport econòmic a les famílies amb més càrrega familiar. Aquesta aportació permetria complementar el CAPI i així oferir a les

19 Síndic de greuges, *Informe sobre els drets de l'infant*, 2024.

famílies una prestació més adaptada a la realitat catalana, on el cost de la criança és més elevat (938 euros enfront de la mitjana espanyola de 758 euros).

També és necessari avançar en la digitalització i automatització de les prestacions. Això ha de permetre que ser beneficiari d'algun d'aquests programes comporti automàticament l'accés a altres ajudes finals, com ara els ajuts de menjador escolar o les beques per activitats extraescolars. Per millorar l'accés a les ajudes destinades a la infància, les finestres úniques de sol·licitud per simplificar els tràmits i reduir el fenomen del "non take-up" (no percepció) entre les famílies més vulnerables són imprescindibles. A més, és fonamental garantir un acompanyament adequat a les famílies durant el procés de sol·licitud, assegurant que reben el suport necessari de manera efectiva.

> Línia d'actuació 3: garantir l'accés a un habitatge digne

La despesa de criar un fill o filla vinculada a l'habitatge ha augmentat un 145% des del 2018. Aquest augment desorbitat dels preus, unit a l'oferta reduïda d'allotjament públic i a la situació econòmica de les llars amb infants, ha esdevingut un factor d'exclusió social que afecta directament la infància i que fa que moltes d'aquestes famílies malvisquin en habitatges inadequats o en risc de desnonament.²⁰

Per garantir l'accés a un habitatge digne, és imprescindible augmentar la despesa pública catalana amb l'objectiu d'ampliar el parc públic d'habitatges, que actualment només representa l'1,7%, amb l'objectiu d'assolir el 9,3% de la mitjana europea. Així mateix, és fonamental concertar la mobilització d'habitatges buits de grans tenidors, com la Sareb, per vincular-los al parc públic i destinar-los al lloguer social.



20 Save the Children, **Quant mesura la infància a Catalunya?**, 2024.

En aquest sentit, cal prioritzar l'accés de famílies amb infants i adolescents, implementant criteris i reserves específiques per aquest col·lectiu en el sistema públic d'adjudicació d'habitatges de protecció oficial.

Per tal de millorar la situació de les famílies més vulnerables, és necessari incloure un complement d'ajuda a l'habitatge a la reforma de la renda garantida de ciutadania. A més, s'han de crear serveis de mediació i assessorament en matèria d'habitatge als municipis amb les taxes més elevades de desnonaments, garantint que aquestes famílies rebin el suport necessari. Finalment, és essencial implementar fórmules de bonificació del subministrament elèctric amb accés automàtic i descomptes de fins al 100% per a famílies amb infants i adolescents, així com reforçar la xarxa de punts d'assessorament energètic als municipis més poblats per fomentar l'accés al bo social.”

Annex metodològic

L'estratègia metodològica seguida en aquest estudi consta de set passos, resumits a la Taula 5.

En primer lloc, s'han classificat les llars en cinc tipus, depenent de si les llars és monoparental o la criança es realitza en parella i del nombre de nens i nenes a càrrec. No és el mateix el cost de criar un fill o filla que a dos o tres, i les necessitats econòmiques de les famílies monoparentals no són les mateixes que les de les parelles. En segon lloc, s'han classificat els nens i nenes en quatre franges d'edat: de 0 a 3 anys, de 4 a 6, de 7 a 12 i de 13 a 17 anys. Aquesta diferenciació és important ja que les necessitats de les nenes i nens al llarg dels anys són diferents.

En tercer lloc, es defineixen 12 partides de despesa diferenciades, els costos de les quals es computen d'una manera diferent per a cadascuna d'elles, i els detalls

s'exposen a la següent subsecció. Aquestes partides són alimentació, higiene, roba i calçat, educació, oci i joguines, sanitat, mobles i estris, habitatge, costos corrents de l'habitatge, transport, conciliació i despeses extraordinàries. Quart, es restringeix la mostra de l'Enquesta de Pressupostos Familiars (EPF) per tal d'obtenir una mostra de llars representatives per al càlcul del cost de la criança.²¹

En cinquè lloc, per a aquelles partides que no utilitzen l'EPF, s'estableix una llista de productes per a cadascuna d'elles, les quantitats necessàries per a cada producte i es busquen els preus en diverses botigues representatives a tot el territori espanyol. Sisè, un cop s'obté la mostra objectiu de l'EPF i les cistelles de béns i serveis de les partides, es procedeix al càlcul de despeses per franja d'edat. Finalment, en últim lloc, s'agreguen totes aquestes dades per franja d'edat i partida i s'obtenen els resultats definitius.

Taula 5. **Passos per a la metodologia de càlcul del cost de la criança.**

1	Definició de la tipologia de llar	Definició de cinc tipus de llar: adult amb un fill/a, adult amb dos fills/es, parella amb un fill/a, parella amb dos fills/es i parella amb tres fills/es. En algunes partides, atès que no es poden aïllar les despeses dels fills/es de les dels adults, s'utilitzen dues tipologies addicionals com a comparativa: adult sense fills/es i parella sense fills/es.
----------	--	--

21 En aquest estudi s'utilitzen les dades de les dues EPF més recents, la de 2022 i 2023 (referides ambdues a dades recollides l'any anterior). El motiu d'incloure dos anys d'informació és poder disposar d'una mostra prou gran perquè els resultats siguin fiables. Cal tenir en compte que les dades de l'EPF relatives a 2023 s'han elaborat a partir de les xifres de població actualitzades amb el cens de 2021. Aquest canvi de poblacions produeix un tall en les sèries de dades publicades fins ara, cosa que impedeix establir comparacions homògenes. S'han recalculat les dades de 2022 per obtenir les taxes de variació respecte de l'any anterior.

2	Definició de les franges d'edat	Definició de quatre franges d'edat: de 0 a 3 anys, de 4 a 6 anys, de 7 a 12 anys i de 13 a 17 anys.
3	Definició de les partides de despesa	Definició de les següents partides: alimentació, higiene, roba i calçat, educació, oci i joguines, sanitat, mobles i estris, habitatge, costos corrents de l'habitatge, transport, conciliació i despeses extraordinàries.
4	Selecció de la mostra rellevant de l'EPF	Els principals criteris de selecció són: (i) llars segons la definició del punt 1, (ii) almenys un adult està treballant a la llar, (iii) es considera fill/a a càrrec qualsevol menor de 18 anys que no treballi, (iv) no es consideren llars amb menors de 16 o 17 anys treballant.
5	Selecció de la cistella de béns i serveis	Per a aquelles partides que no utilitzen l'EPF, s'estableix una llista de productes i quantitats basades en altres fonts de dades i en la consulta de preus en botigues d'abast nacional.
6	Càlcul de cada partida	Per a cada partida, es procedeix a calcular el cost associat a la mateixa en funció dels criteris establerts anteriorment.
7	Càlcul de cada partida	S'agreguen els càlculs del pas anterior per obtenir els resultats totals.



Edita:

Save the Children Catalunya
Novembre 2024



Save the Children

